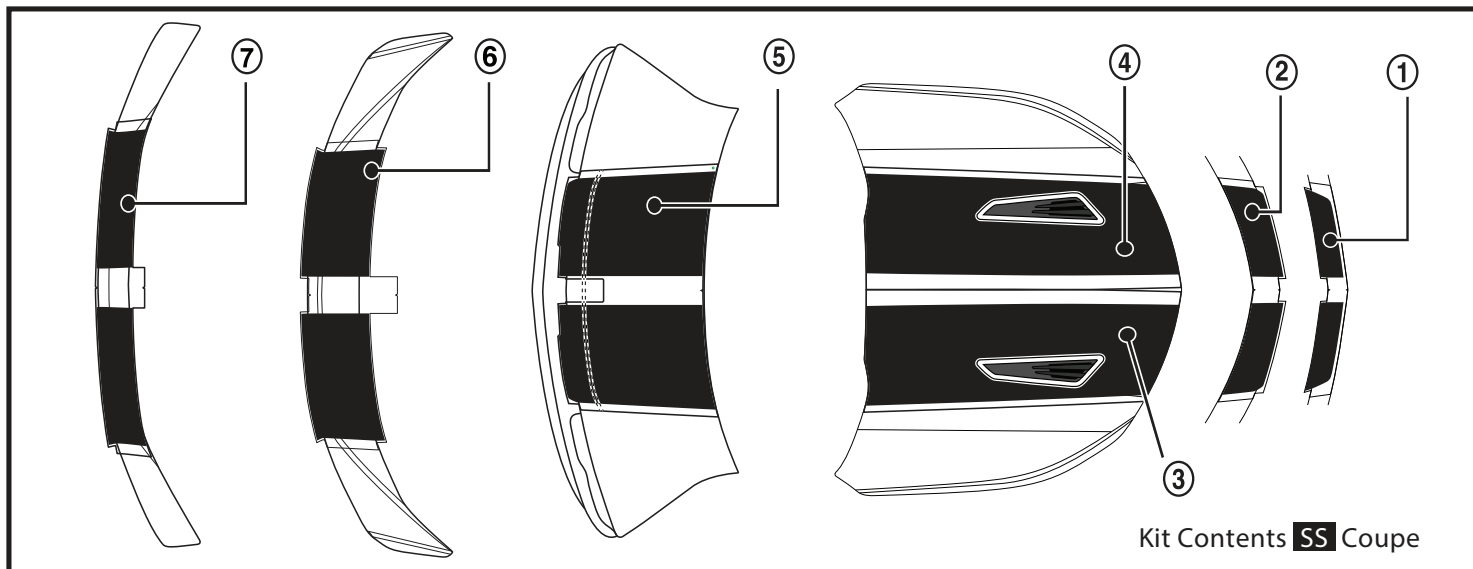


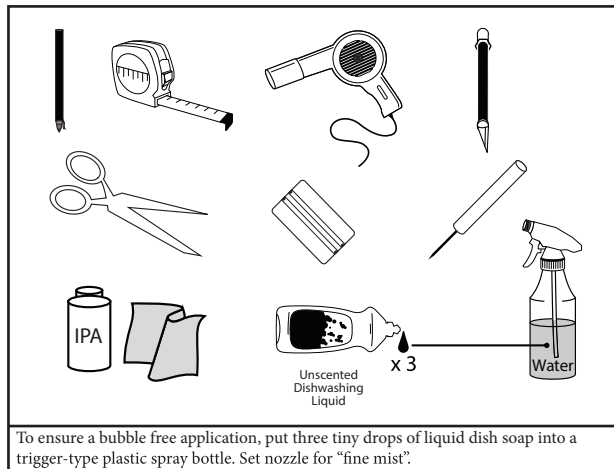
Camaro SS "RALLY" Decals

<u>Description</u>	<u>Quantity</u>
1 Decal - Front Bumper Fascia Lower	1
2 Decal - Front Bumper Fascia Upper	1
3 Decal - Hood RH	1
4 Decal - Hood LH	1
5 Decal - Rear Compartment Lid	1
6 Decal - Rear-end Spoiler ("Stanchion")	1
7 Decal - Rear-end Spoiler ("BLADE")	1
Installation Instruction Sheet	1



Tools Required

- Grease Pencil
- Measuring Tape
- Heat Gun / Hair Dryer
- Scissors
- Plastic Squeegee
- Hobby Knife
- Needle or Pin
- Isopropyl Alcohol
- Lint-free Towels
- Liquid Dish Soap
- Water
- Trigger-type Spray Bottle



Processing Instructions:

1. The paint surface where the decals are to be applied must be thoroughly washed with a warm soap and water solution.
2. If present, heavy contamination like tar should be removed with Prepsol or other quality solvent.
3. Wipe the paint surface with Isopropyl Alcohol just before starting the application. Follow with a dry wipe.
4. Vehicle body surface and part must be 21°C or higher.
5. Use the Soap / Water mixture to thoroughly saturate the paint surface where the decal is to be applied.
6. Position and install the decals per the instructions
7. Thoroughly squeegee the entire surface with firm, overlapping strokes.
8. Remove the premask by pulling it off at 180° or parallel to the surface.
9. If the decal tends to lift off the paint as the premask is being removed, the cause is:
 - a. Too much soap in the spray bottle. Rinse it out and use less soap.
 - b. Not enough pressure on the film surface from the squeegee. Increase pressure and ensure overlapping strokes
10. For any areas that may be lifting, reapply soap solution to the decal, wrap a towel around the squeegee and resqueegee.
11. For a bubble removal, use a needle or a pin to carefully pierce the bubble to release the trapped water.
12. Maintain vehicle body temperature of 21°C or higher for a minimum of 30 mins after installation.

Front Bumper Fascia Lower Decal Installation

1. Lay the decal upside down on a flat surface and gently detach and remove the liner from the decal.
2. Spray a generous amount of the surfactant onto the exposed decal adhesive and the vehicle surface.
3. Align the center notches in the premask carrier to the upper and lower center lines of the fascia panel.
4. Align the outer tab extensions of the premask carrier to the horizontal edges of the fascia panel.
5. Fold the top rear portion of the decal onto the upper surface and verify that the decal will finish approx. 1.0 mm underneath the grille insert.
6. Use a squeegee to press the decal into place.
7. Gently remove the premask carrier.
8. Use a squeegee to gently tuck the rear edge underneath the grille.

Front Bumper Fascia Upper Decal Installation

1. Lay the decal upside down on a flat surface and gently detach and remove the liner from the decal.
2. Spray a generous amount of the surfactant onto the exposed decal adhesive and the vehicle surface.
3. Align the center notches in the premask carrier to the upper and lower center lines of the fascia panel.
4. Align the rear edge of the premask carrier to the rear edge of the fascia panel.
5. Use a squeegee to press the decal into place.
Note: The front edge of the decal wraps underneath the fascia panel. Heat from a heat gun/hair dryer (3-5 seconds at 4"-6") can assist in allowing the decal to become more flexible. DO NOT OVERHEAT!
6. Gently remove the premask carrier.

LH Hood Decal Installation

1. Use a tape measure and a grease pencil to identify the center-line at the rear of the hood panel.
2. Lay the decal upside down on a flat surface and gently detach and remove the liner from the decal.
3. Spray a generous amount of the surfactant onto the exposed decal adhesive and the vehicle surface.
4. Align the premask carrier at the rear of the decal to the rear edge of the hood panel while aligning the center of the premask carrier to the pencil line.
5. Align the outer edges at the front of the DECAL to the outer edges of the installed front fascia decal while aligning the front edge of the premask carrier to the front edge of the hood panel (approx. 2 mm)
6. Use a squeegee to press the decal into place.
7. Gently remove the premask carrier.

RH Hood Decal Installation

1. Use the same instructions as listed for the LH Hood decal.

Rear Compartment Lid Decal Installation

Note: Verify the type of spoiler ("Stanchion" or the "BLADE") that is being utilized.

• "Stanchion" Configuration

1. Lay the decal upside down on a flat surface and gently detach and remove the liner from the decal.
2. Spray a generous amount of the surfactant onto the exposed decal adhesive and the vehicle surface.
3. Align the center rectangular notch in the premask carrier around the center stanchion of the spoiler.
4. Align the front edge of the premask carrier to the front edge of the decklid panel.
5. The rest of this decal folds over the rear edge and aligns to the chmsl opening.
6. Heat from a heat gun (3-5 seconds at 4"-6") can assist in allowing the decal to become more flexible. DO NOT OVERHEAT!
7. Use a squeegee to press the decal into place.
8. Gently remove the premask carrier.

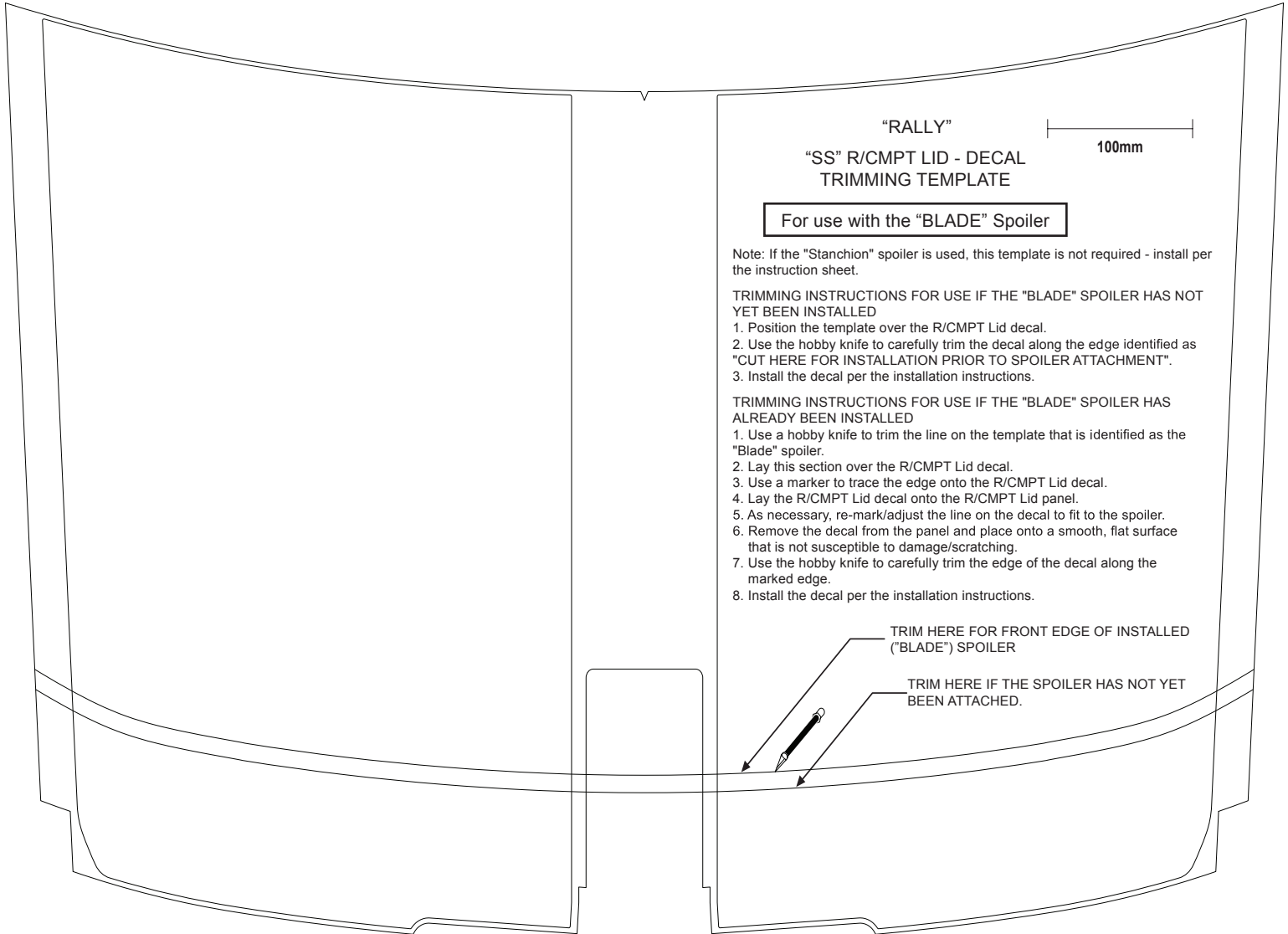
• "BLADE" Configuration

1. Use Scissors to trim the enclosed template.
2. Position the template into place on the decklid to verify that the length is correct.
3. If the spoiler is already attached, position the template over the decal and use a pen to identify the cut-line on the decal.
4. Position the decal onto the decklid to verify that the cut-line location fits to the "Blade" spoiler.
5. Use the pen to adjust the cut-line location until satisfied with the fit to the spoiler.
6. On a smooth flat surface, use a hobby knife to trim off the small rear portion of the decal.
7. Use a tape measure and a grease pencil to identify the center-line at the front of the decklid panel.
8. Spray a generous amount of the surfactant onto the exposed decal adhesive and the vehicle surface.
9. Align the center notch in the premask carrier the pencil line while aligning the front edge of the premask carrier to the front edge of the decklid panel.
10. Use a squeegee to press the decal into place.
11. Gently remove the premask carrier.

"Stanchion" or "BLADE" Spoiler Installation

1. Lay the decal upside down on a flat surface and gently detach and remove the liner from the decal.
2. Spray a light amount of the surfactant onto the exposed decal adhesive and the spoiler surface.
3. Allow the front premask carrier to wrap over the front edge of the spoiler panel and visually align the premask carrier edges to the outer edges of the installed decklid decal.
4. Align the outer tabs to the front and rear edges of the spoiler panel.
5. Use a squeegee to press the decal into place.
Note: "Stanchion" decal wraps onto the underneath the front and rear edges of the spoiler and heat from a heat gun/hair dryer (3-5 seconds at 4"-6") can assist in allowing the decal to become more flexible. DO NOT OVERHEAT!
6. Gently remove the premask carrier.
7. Additional heat can be applied until the front and rear edges are fully secured.

V8 - SS



“RALLY”
“SS” R/CMPT LID - DECAL
TRIMMING TEMPLATE

100mm

For use with the “BLADE” Spoiler

Note: If the “Stanchion” spoiler is used, this template is not required - install per the instruction sheet.

TRIMMING INSTRUCTIONS FOR USE IF THE “BLADE” SPOILER HAS NOT YET BEEN INSTALLED

1. Position the template over the R/CMPT Lid decal.
2. Use the hobby knife to carefully trim the decal along the edge identified as “CUT HERE FOR INSTALLATION PRIOR TO SPOILER ATTACHMENT”.
3. Install the decal per the installation instructions.

TRIMMING INSTRUCTIONS FOR USE IF THE “BLADE” SPOILER HAS ALREADY BEEN INSTALLED

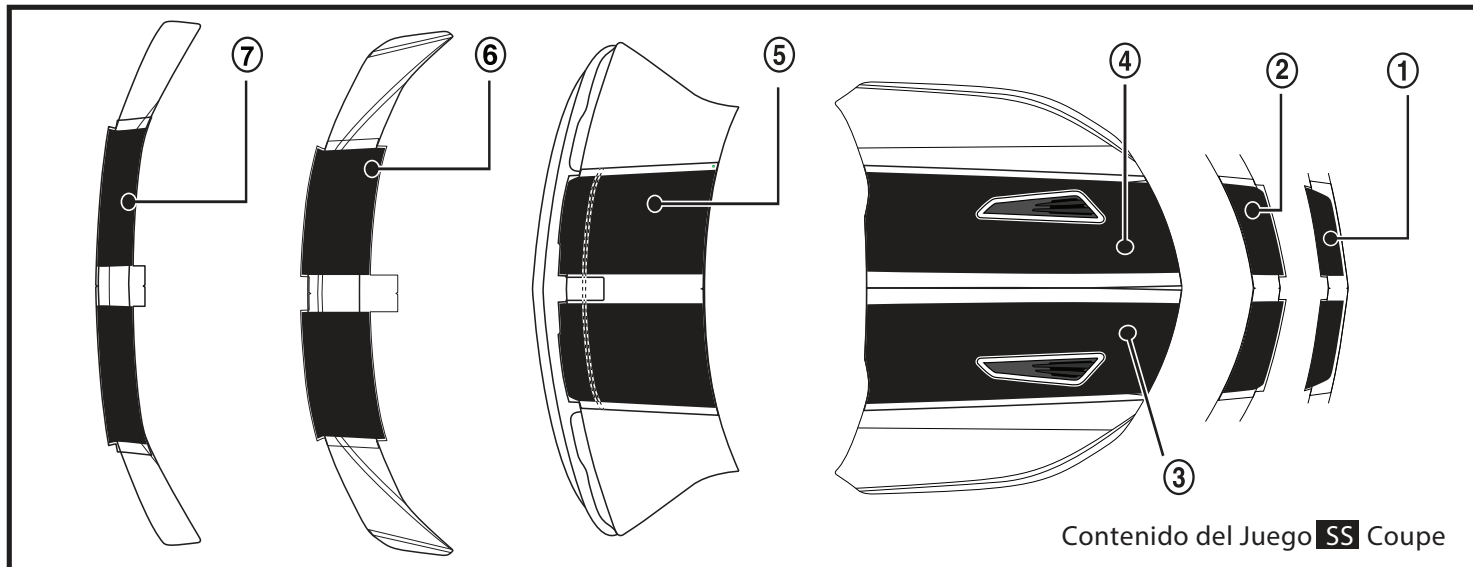
1. Use a hobby knife to trim the line on the template that is identified as the “Blade” spoiler.
2. Lay this section over the R/CMPT Lid decal.
3. Use a marker to trace the edge onto the R/CMPT Lid decal.
4. Lay the R/CMPT Lid decal onto the R/CMPT Lid panel.
5. As necessary, re-mark/adjust the line on the decal to fit to the spoiler.
6. Remove the decal from the panel and place onto a smooth, flat surface that is not susceptible to damage/scratching.
7. Use the hobby knife to carefully trim the edge of the decal along the marked edge.
8. Install the decal per the installation instructions.

TRIM HERE FOR FRONT EDGE OF INSTALLED (“BLADE”) SPOILER

TRIM HERE IF THE SPOILER HAS NOT YET BEEN ATTACHED.

Calcomanías para Camaro SS "RALLY"

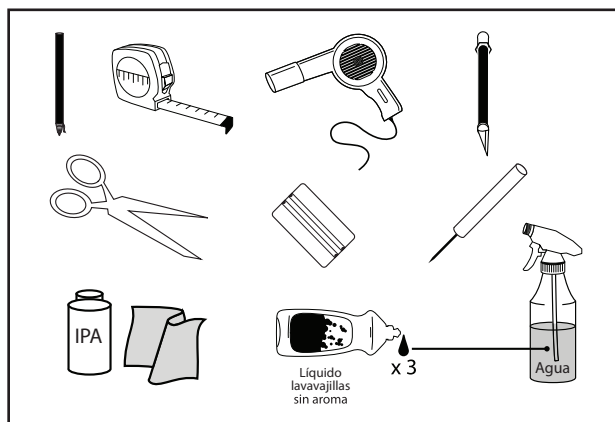
Descripción	Cantidad
1 Calcomanía - Facia inferior de defensa delantera	1
2 Calcomanía - Facia superior de defensa delantera	1
3 Calcomanía - Cofre derecho	1
4 Calcomanía - Cofre izquierdo	1
5 Calcomanía - Tapa del compartimiento trasero	1
6 Calcomanía - Alerón de extremo trasero ("Puntal")	1
7 Calcomanía - Alerón de extremo trasero ("CUCHILLA")	1
Hoja de instrucciones de instalación	1



Contenido del Juego **SS** Coupe

Herramientas Requeridas

- Lápiz de grasa
- Cinta métrica
- Pistola de calor/Secador de cabello
- Tijeras
- Alisador de plástico
- Cuchilla de corte
- Aguja o pasador
- Alcohol isopropílico
- Toallas libres de pelusa
- Líquido lavavajillas
- Agua
- Botella de rocío tipo gatillo



Para asegurar una aplicación sin burbujas, aplique tres pequeñas gotas de líquido lavavajillas en una botella de rocío tipo gatillo. Ajuste la boquilla en "rocío fino".

Instrucciones de procesamiento:

1. Se debe lavar minuciosamente la superficie de pintura donde se van a aplicar las calcomanías con una solución de jabón y agua tibia.
2. Si se encuentra presente, contaminación pesada como alquitrán debe ser removido con Prepsol o algún otro solvente de calidad.
3. Limpie la superficie de la pintura con Alcohol isopropílico justo antes de comenzar la aplicación. Continúe con una toalla seca.
4. La superficie de la carrocería del vehículo y la parte deben estar a 21°C o mayor.
5. Use la mezcla de Jabón / Agua para saturar minuciosamente la superficie de la pintura donde se va a aplicar la calcomanía.
6. Coloque e instale las calcomanías conforme a las instrucciones
7. Pase el jalador minuciosamente sobre la superficie completa con pasadas firmes e intercaladas.
8. Retire la máscara previa jalándola a 180° o paralela a la superficie.
9. Si la calcomanía tiende a levantarse de la pintura mientras se retira la máscara previa, la causa es:
 - a. Demasiado jabón en la botella de rocío. Enjuague y use menos jabón.
 - b. No se ha ejercido suficiente presión con el alisador sobre la superficie de la película. Ejercer más presión y asegúrese que las pasadas se traslapen
10. Para cualquier área que se pueda levantar, vuelva a aplicar solución de jabón a la calcomanía, envuelva una toalla alrededor del jalador y vuelva a pasarlo.
11. Para retirar una burbuja, use una aguja o un alfiler para perforar cuidadosamente la burbuja para liberar el agua atrapada.
12. Mantenga la temperatura de la carrocería del vehículo de 21°C o más durante un mínimo de 30 minutos después de la instalación de la franja.

Instalación de la calcomanía en la fascia inferior de la defensa delantera

1. Coloque la calcomanía al revés sobre una superficie plana y desprenda y retire con cuidado el papel protector.
2. Rocíe una cantidad generosa de surfactante sobre la cara adhesiva expuesta de la calcomanía y la superficie del vehículo.
3. Alinee las muescas centrales del portador de pre-enmascarado con las líneas centrales superior e inferior de la fascia delantera.
4. Alinee las extensiones de la lengüeta exterior del portador de pre-enmascarado con los bordes horizontales del tablero delantero.
5. Doble la sección superior trasera de la calcomanía sobre la superficie superior y verifique que la calcomanía termine aproximadamente 1.0 mm debajo del inserto de la rejilla.
6. Utilice un alisador de hule para presionar la calcomanía en su lugar.
7. Retire suavemente la cinta base.
8. Utilice un alisador para introducir con cuidado el borde trasero bajo la rejilla.

Instalación de calcomanía en la fascia superior de la defensa delantera

1. Coloque la calcomanía izquierda al revés sobre una superficie plana y desprenda y retire con cuidado el papel protector.
2. Rocíe una cantidad generosa de surfactante sobre la cara adhesiva expuesta de la calcomanía y la superficie del vehículo.
3. Alinee las muescas centrales del portador de pre-enmascarado con las líneas centrales superior e inferior de la fascia delantera.
4. Alinee el borde trasero del portador de pre-enmascarado con el borde delantero de la fascia delantera.
5. Utilice un alisador de hule para presionar la calcomanía en su lugar.
Nota: El borde delantero de la calcomanía se envuelve debajo del tablero de la fascia. Aplicar calor con una pistola de calor/secador (3-5 segundos a 4"-6") sobre la calcomanía aumentará su flexibilidad. ¡NO SOBRECALENTAR!
6. Retire suavemente la cinta base.

Instalación de calcomanía sobre el cofre del lado izquierdo

1. Utilice una cinta métrica y un lápiz de grasa para identificar la línea central en la parte trasera del tablero del cofre.
2. Coloque la calcomanía al revés sobre una superficie plana y desprenda y retire con cuidado el papel protector.
3. Rocíe una cantidad generosa de surfactante sobre la cara adhesiva expuesta de la calcomanía y la superficie del vehículo.
4. Alinee el portador de pre-enmascarado en la parte trasera de la calcomanía con el borde trasero del tablero del cofre al mismo tiempo que alinea la parte central del portador con la línea a lápiz.
5. Alinee los bordes exteriores en la parte frontal de la CALCOMANÍA con los bordes exteriores de la calcomanía instalada en el tablero delantero, al tiempo que alinea el borde delantero del portador de pre-enmascarado con el borde delantero del tablero del cofre (aprox. 2 mm)
6. Utilice un alisador de hule para presionar la calcomanía en su lugar.
7. Retire suavemente la cinta base.

Instalación de calcomanía sobre el cofre del lado derecho

1. Siga las mismas instrucciones que las indicadas para la calcomanía de cofre del lado izquierdo.

Instalación de calcomanía en la tapa del compartimiento trasero

Nota: Verifique el tipo de alerón ("Puntal" o "CUCHILLA") en uso.

• Configuración de "Puntal"

1. Coloque la calcomanía izquierda al revés sobre una superficie plana y desprenda y retire con cuidado el papel protector.
2. Rocíe una cantidad generosa de surfactante sobre la cara adhesiva expuesta de la calcomanía y la superficie del vehículo.
3. Alinee la muesca rectangular central del portador de pre-enmascarado alrededor del soporte central del alerón.
4. Alinee el borde delantero del portador de pre-enmascarado con el borde delantero del tablero de la tapa de la cajuela.
5. El resto de esta calcomanía se dobla sobre el borde trasero y se alinea con la abertura de la luz de freno central montada en alto (CHMSL).
6. Aplicar calor con una pistola de calor (3-5 segundos a 4"-6") sobre la calcomanía aumentará su flexibilidad. ¡NO SOBRECALENTAR!
7. Utilice un alisador de hule para presionar la calcomanía en su lugar.
8. Retire suavemente la cinta base.

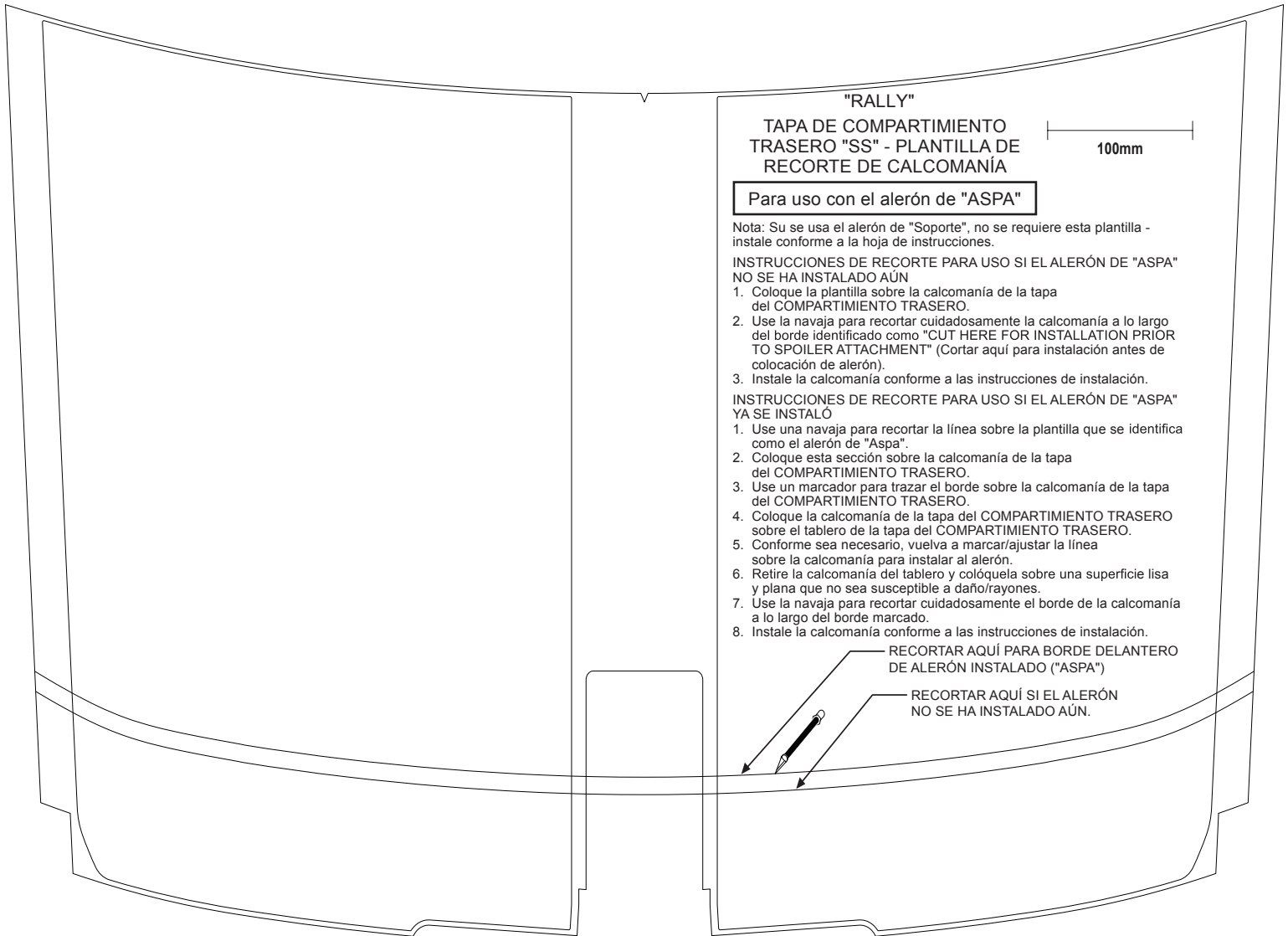
• "Configuración de "CUCHILLA"

1. Use tijeras para recortar la plantilla incluida.
2. Coloque la plantilla en posición sobre la tapa de la cajuela para verificar que la longitud sea la correcta.
3. Si el alerón ya está fijado al vehículo, coloque la plantilla sobre la calcomanía y utilice un bolígrafo para identificar la línea de corte sobre la calcomanía.
4. Coloque la calcomanía sobre la tapa de la cajuela para verificar que la línea de corte se ajusta al alerón tipo "Cuchilla".
5. Utilice un bolígrafo para ajustar la ubicación de la línea de corte hasta quedar satisfecho con su ajuste sobre el alerón.
6. Sobre una superficie plana y lisa, utilice una cuchilla de corte para recortar la pequeña sección trasera de la calcomanía.
7. Utilice una cinta métrica y un lápiz de grasa para identificar la línea central en la parte delantera del tablero de la tapa de la cajuela.
8. Rocíe una cantidad generosa de surfactante sobre la cara adhesiva expuesta de la calcomanía y la superficie del vehículo.
9. Alinee la muesca central del portador de pre-enmascarado con la línea a lápiz, al tiempo que alinea el borde delantero del portador de pre-enmascarado con el borde delantero del tablero de la tapa de la cajuela.
10. Utilice un alisador de hule para presionar la calcomanía en su lugar.
11. Retire suavemente la cinta base.

Instalación de alerón tipo "Puntal" o "CUCHILLA"

1. Coloque la calcomanía al revés sobre una superficie plana y desprenda y retire con cuidado el papel protector.
2. Rocíe una pequeña cantidad de surfactante sobre la cara adhesiva expuesta de la calcomanía y la superficie del alerón.
3. Permita que el portador de pre-enmascarado delantero caiga sobre el borde delantero del tablero del alerón y alinee visualmente los bordes del portador con los bordes exteriores de la calcomanía instalada en la tapa de la cajuela.
4. Alinee las lengüetas exteriores con los bordes traseros y delanteros del tablero del alerón.
5. Utilice un alisador de hule para presionar la calcomanía en su lugar.
Nota "Puntal": esta sección de la calcomanía se envuelve sobre la parte inferior de los bordes delanteros y traseros del alerón, y aplicar calor con una pistola de calor/secador (3-5 segundos a 4"-6") sobre la calcomanía aumentará su flexibilidad. ¡NO SOBRECALENTAR!
6. Retire suavemente la cinta base.
7. Puede aplicarse más calor hasta que los bordes delanteros y traseros estén bien asegurados.

V8 - SS



"RALLY"
 TAPA DE COMPARTIMIENTO
 TRASERO "SS" - PLANTILLA DE
 RECORTE DE CALCOMANÍA

100mm

Para uso con el alerón de "ASPA"

Nota: Su se usa el alerón de "Soporte", no se requiere esta plantilla - instale conforme a la hoja de instrucciones.

INSTRUCCIONES DE RECORTE PARA USO SI EL ALERÓN DE "ASPA" NO SE HA INSTALADO AÚN

1. Coloque la plantilla sobre la calcomanía de la tapa del COMPARTIMIENTO TRASERO.
2. Use la navaja para recortar cuidadosamente la calcomanía a lo largo del borde identificado como "CUT HERE FOR INSTALLATION PRIOR TO SPOILER ATTACHMENT" (Cortar aquí para instalación antes de colocación de alerón).
3. Instale la calcomanía conforme a las instrucciones de instalación.

INSTRUCCIONES DE RECORTE PARA USO SI EL ALERÓN DE "ASPA" YA SE INSTALÓ

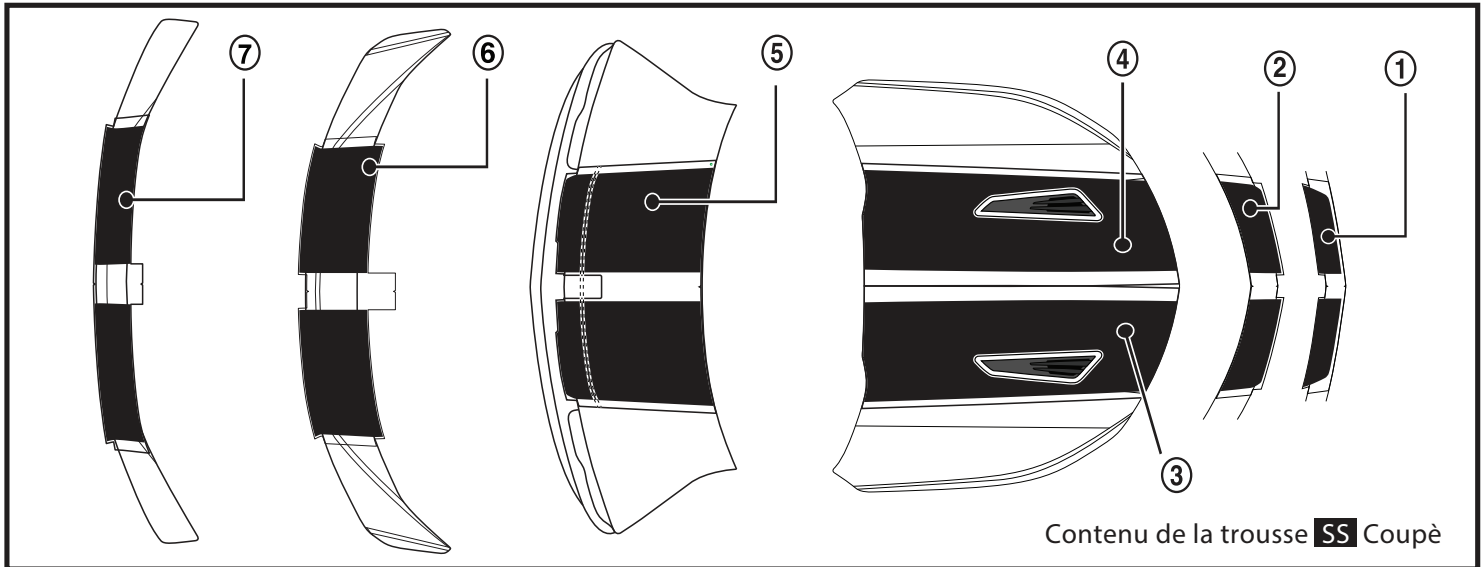
1. Use una navaja para recortar la línea sobre la plantilla que se identifica como el alerón de "Aspa".
2. Coloque esta sección sobre la calcomanía de la tapa del COMPARTIMIENTO TRASERO.
3. Use un marcador para trazar el borde sobre la calcomanía de la tapa del COMPARTIMIENTO TRASERO.
4. Coloque la calcomanía de la tapa del COMPARTIMIENTO TRASERO sobre el tablero de la tapa del COMPARTIMIENTO TRASERO.
5. Conforme sea necesario, vuelva a marcar/ajustar la línea sobre la calcomanía para instalar al alerón.
6. Retire la calcomanía del tablero y colóquela sobre una superficie lisa y plana que no sea susceptible a daño/rayones.
7. Use la navaja para recortar cuidadosamente el borde de la calcomanía a lo largo del borde marcado.
8. Instale la calcomanía conforme a las instrucciones de instalación.

RECORTAR AQUÍ PARA BORDE DELANTERO DE ALERÓN INSTALADO ("ASPA")

RECORTAR AQUÍ SI EL ALERÓN NO SE HA INSTALADO AÚN.

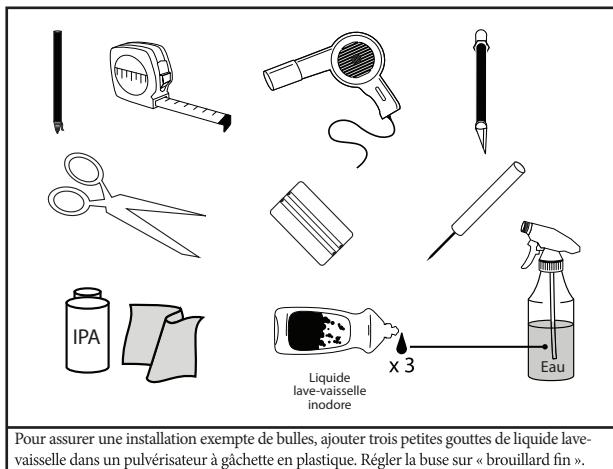
Autocollants Camaro LT « RALLY »

Désignation	Quantité
1 Autocollant - Bande de pare-chocs avant inférieure	1
2 Autocollant - Bande de pare-chocs avant supérieure	1
3 Autocollant - capot droit	1
4 Autocollant - capot gauche	1
5 Autocollant - Couvercle de coffre arrière	1
6 Autocollant - Becquet arrière (« Montant »)	1
7 Autocollant - Becquet arrière (« LAME »)	1
Fiche d'instructions de pose	1



Utils nécessaires

- Crayon gras
- Ruban à mesurer
- Pistolet thermique/séchoir à cheveux
- Ciseaux
- Raclette en plastique
- Cutter
- Aiguille ou goupille
- Alcool isopropylique
- Serviettes non pelucheuses
- Liquide lave-vaisselle
- Eau
- Pulvérisateur à gâchette



Instructions d'application :

1. Il faut bien nettoyer la surface peinte où seront appliquées les bandes autocollantes avec une solution d'eau savonneuse tiède.
2. Si présentes, de lourdes contaminations comme du goudron devraient être enlevées avec du Prepsol ou un autre solvant de qualité.
3. Essuyer la surface avec de l'alcool isopropylique avant de commencer l'application. Essuyer ensuite l'alcool avec un linge sec.
4. La surface de la carrosserie du véhicule et la pièce doivent être à 21 °C ou plus.
5. Utiliser la solution d'eau savonneuse pour mouiller la surface peinte à l'endroit où sera posée la bande autocollante.
6. Placer et installer les autocollants selon les instructions
7. Passer fermement la raclette sur toutes la surface en chevauchant les passages.
8. Retirer le prémasque en le tirant à un angle de 180° ou parallèle à la surface.
9. Si la bande autocollante semble se soulever de la surface peinte pendant le retrait du prémasque, la cause est :
 - a. Trop de savon dans le pulvérisateur. Rincer la bouteille et utiliser moins de savon.
 - b. Pression insuffisante sur la pellicule avec la raclette. Augmenter la pression et balayer les chevauchements
10. Pour toute les zones qui semblent se soulever, appliquer à nouveau de la solution savonneuse sur la bande autocollante, envelopper une serviette autour de la raclette et passer la raclette de nouveau.
11. Pour éliminer une bulle, utiliser une aiguille ou une broche pour percer soigneusement la bulle et libérer l'eau emprisonnée.
12. Maintenir la température de la carrosserie du véhicule à 21 °C ou plus pendant au moins 30 minutes après l'application de la bande.

Pose de l'autocollant inférieur de la bande de pare-chocs avant

- Déposer l'autocollant à l'envers sur une surface plane et détacher soigneusement la protection de l'autocollant.
- Pulvériser une grande quantité d'agent de surface sur l'adhésif exposé de l'autocollant et sur la surface du véhicule.
- Aligner les encoches du centre dans le support du pré-masquage sur les lignes centrales du haut et du bas du panneau de garnissage
- Aligner les extensions des languettes extérieures du support de pré-masquage avec les bords horizontaux du panneau de garnissage.
- Replier la partie supérieure arrière de l'autocollant sur la surface supérieure et vérifier que l'autocollant se finit à environ 1,0 mm sous la garniture de calandre.
- Utiliser une raclette pour presser sur la bande autocollante pour la mettre en place.
- Retirer lentement le support de prémasque.
- Utiliser un racloir pour rentrer délicatement le bord arrière sous la calandre.

Pose de l'autocollant supérieur de la bande de pare-chocs avant

- Poser l'autocollant à l'envers sur une surface plane et détacher soigneusement la protection de l'autocollant.
 - Pulvériser une grande quantité d'agent de surface sur l'adhésif exposé de l'autocollant et sur la surface du véhicule.
 - Aligner les encoches du centre dans le support du pré-masquage sur les lignes centrales du haut et du bas du panneau de garnissage
 - Aligner le bord arrière du support de pré-masquage avec le bord arrière du panneau de garnissage.
 - Utiliser une raclette pour presser sur la bande autocollante pour la mettre en place.
- Remarque :** le bord avant de l'autocollant recouvre le dessous du panneau de garnissage. En chauffant avec un pistolet thermique/séchoir à cheveux (3 à 5 secondes à 4-6 po), il est possible d'assouplir l'autocollant. **NE PAS CHAUFFER EXCESSIVEMENT !**
- Retirer lentement le support de prémasque.

Pose de l'autocollant de capot côté gauche

- Utiliser un mètre ruban et un crayon gras pour identifier la ligne centrale à l'arrière du panneau de capot.
- Déposer l'autocollant à l'envers sur une surface plane et détacher soigneusement la protection de l'autocollant.
- Pulvériser une grande quantité d'agent de surface sur l'adhésif exposé de l'autocollant et sur la surface du véhicule.
- Aligner le support de pré-masquage à l'arrière de l'autocollant sur le bord arrière du panneau de capot, tout en alignant le centre du support de pré-masquage sur la ligne du crayon.
- Aligner les bords extérieurs à l'avant de l'AUTOCOLLANT sur les bords extérieurs de l'autocollant du bouclier avant, tout en alignant le bord avant du support de pré-masquage sur le bord avant du panneau de capot (env. 2 mm)
- Utiliser une raclette pour presser sur la bande autocollante pour la mettre en place.
- Retirer lentement le support de prémasque.

Pose de l'autocollant de capot côté droit

- Utiliser les mêmes instructions que celles indiquées pour l'autocollant de capot côté gauche.

Pose de l'autocollant du couvercle de coffre

Remarque : Vérifier le type de becquet (« Montant » ou la « LAME ») utilisé.

- Configuration en « montant »

- Poser l'autocollant à l'envers sur une surface plane et détacher soigneusement la protection de l'autocollant.
- Pulvériser une grande quantité d'agent de surface sur l'adhésif exposé de l'autocollant et sur la surface du véhicule.
- Aligner l'encoche rectangulaire au centre du support de pré-masquage autour du montant central du becquet.
- Aligner le bord avant du support de pré-masquage avec le bord avant du panneau de couvercle de coffre.
- Le reste de cet autocollant se replie par dessus le bord arrière et s'aligne sur l'ouverture du feu d'arrêt central surélevé.
- En chauffant avec un pistolet thermique (3 à 5 secondes à 4-6 po), il est possible d'assouplir l'autocollant. **NE PAS CHAUFFER EXCESSIVEMENT !**
- Utiliser une raclette pour presser sur la bande autocollante pour la mettre en place.
- Retirer lentement le support de prémasque.

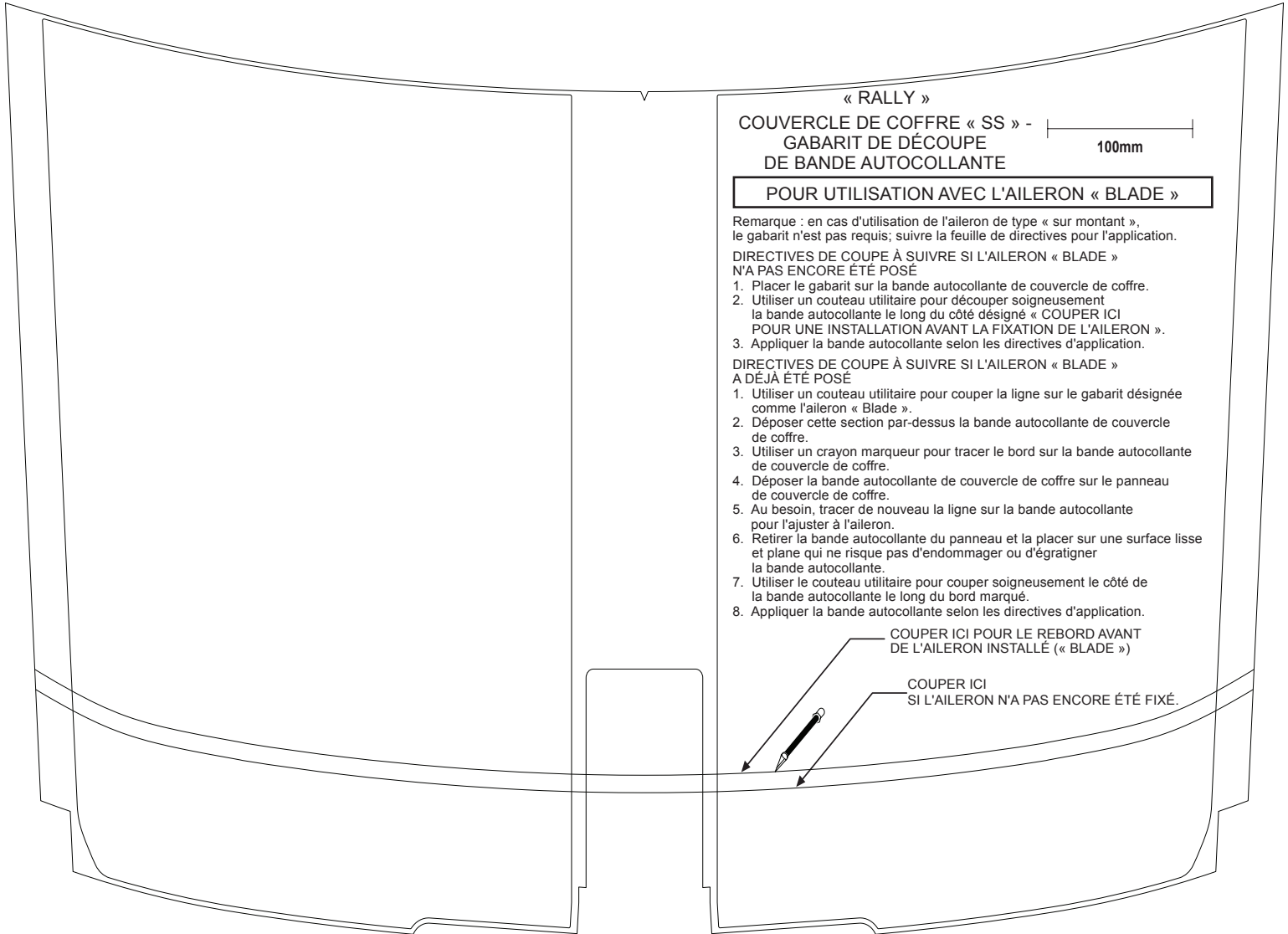
- Configuration en « LAME »

- Utiliser des ciseaux pour découper le gabarit joint.
- Mettre le gabarit en place sur le couvercle de coffre pour vérifier si la longueur est correcte.
- Si le becquet est déjà fixé, placer le gabarit par dessus l'autocollant et utiliser un crayon pour identifier la ligne de découpe sur l'autocollant.
- Positionner l'autocollant sur le couvercle de coffre pour vérifier que l'emplacement des lignes de découpe correspond au becquet à « Lame ».
- Utiliser le crayon pour ajuster l'emplacement de la ligne de découpe de façon qu'elle corresponde au becquet.
- Sur une surface plate et lisse, utiliser un cutter pour découper la petite partie arrière de l'autocollant.
- Utiliser un mètre ruban et un crayon gras pour identifier la ligne centrale à l'avant du panneau de couvercle de coffre.
- Pulvériser une grande quantité d'agent de surface sur l'adhésif exposé de l'autocollant et sur la surface du véhicule.
- Aligner l'encoche centrale dans le support de pré-masquage en alignant le bord avant du support de pré-masquage sur le bord avant du panneau de couvercle de coffre.
- Utiliser une raclette pour presser sur la bande autocollante pour la mettre en place.
- Retirer lentement le support de prémasque.

Installation du becquet en « montant » au « LAME »

- Déposer l'autocollant à l'envers sur une surface plane et détacher soigneusement la protection de l'autocollant.
 - Pulvériser une petite quantité d'agent de surface sur l'adhésif exposé de l'autocollant et sur la surface du becquet.
 - Laisser le support de pré-masquage avant recouvrir le bord avant du panneau de becquet et aligner visuellement les bords du support de pré-masquage sur les bords extérieurs de l'autocollant de couvercle de coffre installé.
 - Aligner les languettes extérieures sur les bords avant et arrière du panneau de becquet.
 - Utiliser une raclette pour presser sur la bande autocollante pour la mettre en place.
- Remarque « montant » :** cette partie de l'autocollant recouvre le dessous des bords avant et arrière du becquet et le chauffage avec un pistolet thermique/séchoir à cheveux (3 à 5 secondes à 4-6 po) peut permettre d'assouplir l'autocollant. **NE PAS CHAUFFER EXCESSIVEMENT !**
- Retirer lentement le support de prémasque.
 - Il est possible de chauffer davantage jusqu'à ce que les bords avant et arrière soient bien collés.

V8 - SS



« RALLY »

COUVERCLE DE COFFRE « SS » - 100mm
 GABARIT DE DÉCOUPE
 DE BANDE AUTOCOLLANTE

POUR UTILISATION AVEC L'AILERON « BLADE »

Remarque : en cas d'utilisation de l'aileron de type « sur montant », le gabarit n'est pas requis; suivre la feuille de directives pour l'application.

DIRECTIVES DE COUPE À SUIVRE SI L'AILERON « BLADE » N'A PAS ENCORE ÉTÉ POSÉ

1. Placer le gabarit sur la bande autocollante de couvercle de coffre.
2. Utiliser un couteau utilitaire pour découper soigneusement la bande autocollante le long du côté désigné « COUPER ICI POUR UNE INSTALLATION AVANT LA FIXATION DE L'AILERON ».
3. Appliquer la bande autocollante selon les directives d'application.

DIRECTIVES DE COUPE À SUIVRE SI L'AILERON « BLADE » A DÉJÀ ÉTÉ POSÉ

1. Utiliser un couteau utilitaire pour couper la ligne sur le gabarit désignée comme l'aileron « Blade ».
2. Déposer cette section par-dessus la bande autocollante de couvercle de coffre.
3. Utiliser un crayon marqueur pour tracer le bord sur la bande autocollante de couvercle de coffre.
4. Déposer la bande autocollante de couvercle de coffre sur le panneau de couvercle de coffre.
5. Au besoin, tracer de nouveau la ligne sur la bande autocollante pour l'ajuster à l'aileron.
6. Retirer la bande autocollante du panneau et la placer sur une surface lisse et plane qui ne risque pas d'endommager ou d'égratigner la bande autocollante.
7. Utiliser le couteau utilitaire pour couper soigneusement le côté de la bande autocollante le long du bord marqué.
8. Appliquer la bande autocollante selon les directives d'application.

COUPER ICI POUR LE REBORD AVANT DE L'AILERON INSTALLÉ (« BLADE »)

COUPER ICI SI L'AILERON N'A PAS ENCORE ÉTÉ FIXÉ.