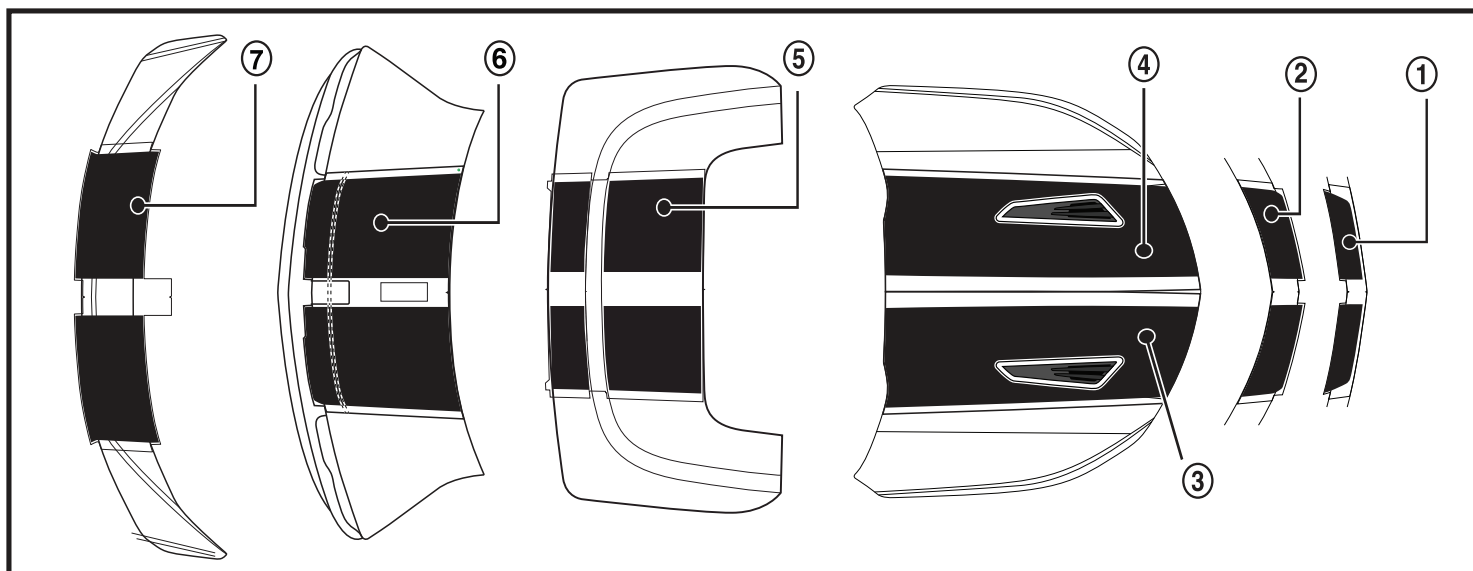


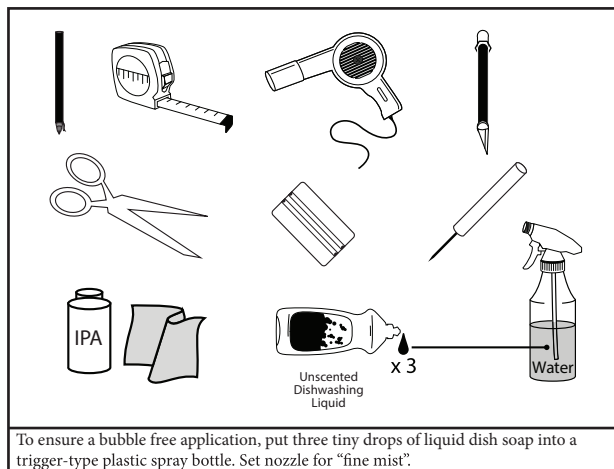
## Camaro SS "RALLY" Decals

<u>Description</u>	<u>Quantity</u>
1 Decal - Front Bumper Fascia Lower	1
2 Decal - Front Bumper Fascia Upper	1
3 Decal - Hood RH	1
4 Decal - Hood LH	1
5 Decal - F/Top Stow Compt Lid	1
6 Decal - R/Compt Lid (Decklid) - SS	1
7 Decal - R/End Spoiler - SS	1
Installation Instruction Sheet	1



### Tools Required

- Grease Pencil
- Measuring Tape
- Heat Gun / Hair Dryer
- Scissors
- Plastic Squeegee
- Hobby Knife
- Needle or Pin
- Isopropyl Alcohol
- Lint-free Towels
- Liquid Dish Soap
- Water
- Trigger-type Spray Bottle



### Processing Instructions:

1. The paint surface where the decals are to be applied must be thoroughly washed with a warm soap and water solution.
2. If present, heavy contamination like tar should be removed with Prepsol or other quality solvent.
3. Wipe the paint surface with Isopropyl Alcohol just before starting the application. Follow with a dry wipe.
4. Vehicle body surface and part must be 21°C or higher.
5. Use the Soap / Water mixture to thoroughly saturate the paint surface where the decal is to be applied.
6. Position and install the decals per the instructions
7. Thoroughly squeegee the entire surface with firm, overlapping strokes.
8. Remove the premask by pulling it off at 180° or parallel to the surface.
9. If the decal tends to lift off the paint as the premask is being removed, the cause is:
  - a. Too much soap in the spray bottle. Rinse it out and use less soap.
  - b. Not enough pressure on the film surface from the squeegee. Increase pressure and ensure overlapping strokes
10. For any areas that may be lifting, reapply soap solution to the decal, wrap a towel around the squeegee and resqueegee.
11. For a bubble removal, use a needle or a pin to carefully pierce the bubble to release the trapped water.
12. Maintain vehicle body temperature of 21°C or higher for a minimum of 30 mins after installation.

**Front Bumper Fascia Lower Decal Installation**

1. Lay the decal upside down on a flat surface and gently detach and remove the liner from the decal.
2. Spray a generous amount of the surfactant onto the exposed decal adhesive and the vehicle surface.
3. Align the center notches in the premask carrier to the upper and lower center lines of the fascia panel.
4. Align the outer tab extensions of the premask carrier to the horizontal edges of the fascia panel.
5. Fold the top rear portion of the decal onto the upper surface and verify that the decal will finish approx. 1.0 mm underneath the grille insert.
6. Use a squeegee to press the decal into place.
7. Gently remove the premask carrier.
8. Use a squeegee to gently tuck the rear edge underneath the grille.

**Front Bumper Fascia Upper Decal Installation**

1. Lay the decal upside down on a flat surface and gently detach and remove the liner from the decal.
2. Spray a generous amount of the surfactant onto the exposed decal adhesive and the vehicle surface.
3. Align the center notches in the premask carrier to the upper and lower center lines of the fascia panel.
4. Align the rear edge of the premask carrier to the rear edge of the fascia panel.
5. Use a squeegee to press the decal into place.  
**Note:** The front edge of the decal wraps underneath the fascia panel. Heat from a heat gun/hair dryer (3-5 seconds at 4"-6") can assist in allowing the decal to become more flexible. DO NOT OVERHEAT!
6. Gently remove the premask carrier.

**LH Hood Decal Installation**

1. Use a tape measure and a grease pencil to identify the center-line at the rear of the hood panel.
2. Lay the decal upside down on a flat surface and gently detach and remove the liner from the decal.
3. Spray a generous amount of the surfactant onto the exposed decal adhesive and the vehicle surface.
4. Align the premask carrier at the rear of the decal to the rear edge of the hood panel while aligning the center of the premask carrier to the pencil line.
5. Align the outer edges at the front of the DECAL to the outer edges of the installed front fascia decal while aligning the front edge of the premask carrier to the front edge of the hood panel (approx. 2 mm)
6. Use a squeegee to press the decal into place.
7. Gently remove the premask carrier.

**RH Hood Decal Installation**

1. Use the same instructions as listed for the LH Hood decal.

**Rear Cmpt Lid (Decklid) Decal Installation**

1. Lay the FRONT portion upside down on a flat surface and gently detach and remove the liner from the decal.
2. Spray a generous amount of the surfactant onto the exposed decal adhesive and the vehicle surface.
3. Center the sides of the rectangular void in the decal around the antenna.
4. Align the front edge of the premask to the front edge of the decklid panel.
5. Use a squeegee to press the decal into place.
6. Gently remove the premask carrier.
7. Lay the REAR portion upside down on a flat surface and gently detach and remove the liner from the decal.
8. Spray a light amount of the surfactant onto the exposed decal adhesive and the vehicle surface.
9. Align the outer and inner edges of the DECAL to the outer and inner edges of the installed front portion.
10. Use a squeegee to press the decal into place.
11. Gently remove the premask carrier.

**F/Top Stow Compt Lid Decal Installation**

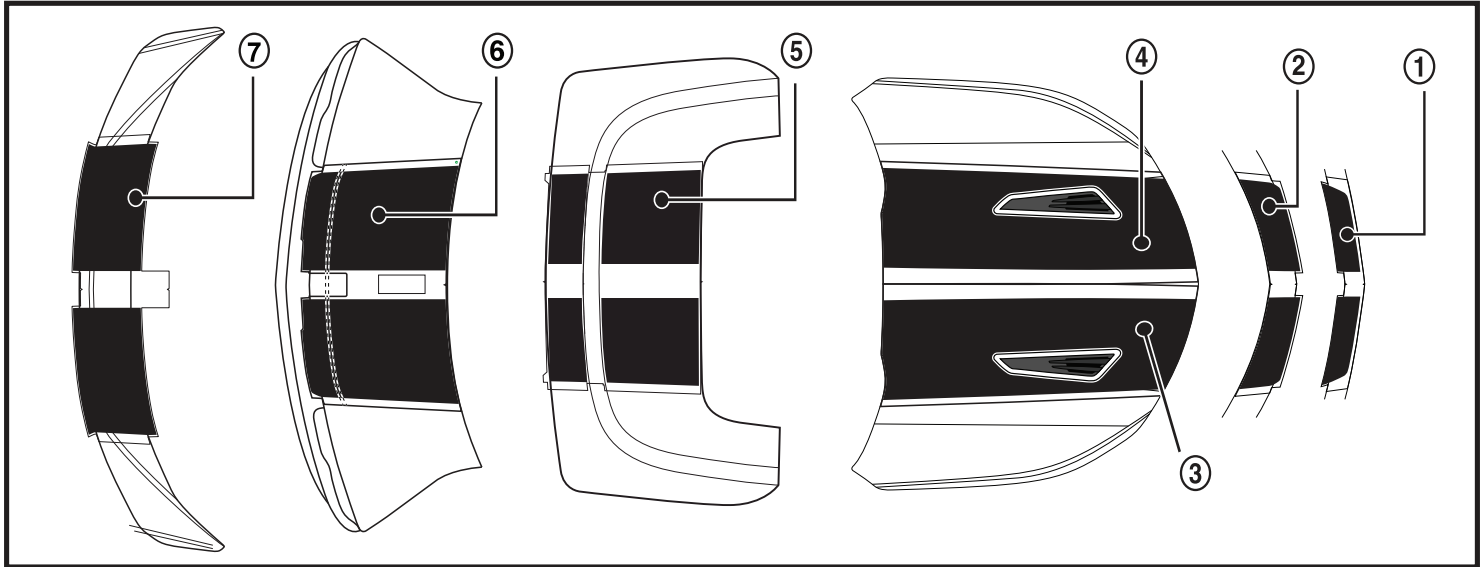
1. Separate the decal into a front and rear section along the perforation.
2. Lay the FRONT portion upside down on a flat surface and gently detach and remove the liner from the decal.
3. Spray a generous amount of the surfactant onto the exposed decal adhesive and the vehicle surface.
4. Align the premask tabs at the outer ends of the rear portion to the outer edges of the installed decklid decal.
5. Align the rear edge of the premask carrier along the rear edge of the F/Top panel.
6. Use a squeegee to press the decal into place.
7. Gently remove the premask carrier.
8. Lay the FRONT portion upside down on a flat surface and gently detach and remove the liner from the decal.
9. Spray a generous amount of the surfactant onto the exposed decal adhesive and the vehicle surface.
10. Align the front edge of the premask carrier along the front edge of the F/Top panel.
11. Allow the outer edges of the premask carrier to lay on top of the rubber strip and use a squeegee to align the outer decal edge to the outer edge of the installed rear portion.
12. Use a squeegee to press the decal into place.
13. Gently remove the premask carrier.

**Spoiler Decal Installation**

1. Lay the decal upside down on a flat surface and gently detach and remove the liner from the decal.
2. Spray a light amount of the surfactant onto the exposed decal adhesive and the spoiler surface.
3. Allow the front portion to drape over the front and rear edges of the spoiler panel while aligning the center notch in the premask tab to the antenna.
4. Align the rear outer premask tabs to the rear edge of the spoiler.
5. Use a squeegee to press the decal into place.  
**Note:** this portion of the decal wraps over the top of the spoiler and onto the rear side. Heat from a heat gun/hair dryer (3-5 seconds at 4"-6") can assist in allowing the decal to become more flexible. DO NOT OVERHEAT!
6. Gently remove the premask carrier.

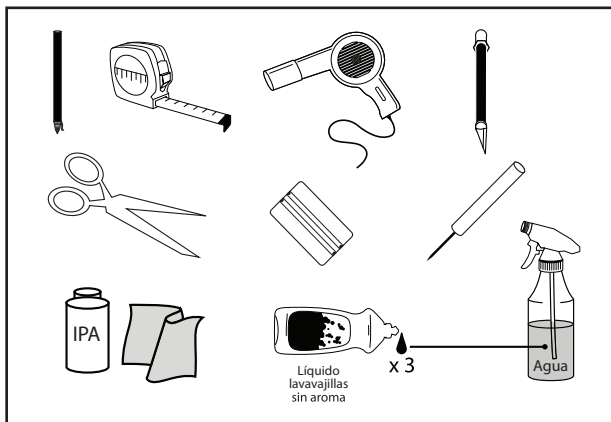
# Calcomanías para Camaro SS "RALLY"

Descripción	Cantidad
1 Calcomanía - Facia inferior de defensa delantera	1
2 Calcomanía - Facia superior de defensa delantera	1
3 Calcomanía - Cofre derecho	1
4 Calcomanía - Cofre izquierdo	1
5 Calcomanía - Tapa de compartimiento de almacenamiento de toldo plegable	1
6 Calcomanía - Tapa de compartimiento trasero (Tapa de cajuela) - SS	1
7 Calcomanía - Alerón del extremo trasero - SS	1
Hoja de instrucciones de instalación	1



### Herramientas Requeridas

- Lápiz de grasa
- Cinta métrica
- Pistola de calor/Secador de cabello
- Tijeras
- Alisador de plástico
- Cuchilla de corte
- Aguja o pasador
- Alcohol isopropílico
- Toallas libres de pelusa
- Líquido lavavajillas
- Agua
- Botella de rocío tipo gatillo



Para asegurar una aplicación sin burbujas, aplique tres pequeñas gotas de líquido lavavajillas en una botella de rocío tipo gatillo. Ajuste la boquilla en "rocío fino".

### Instrucciones de procesamiento:

1. Se debe lavar minuciosamente la superficie de pintura donde se van a aplicar las calcomanías con una solución de jabón y agua tibia.
2. Si se encuentra presente, contaminación pesada como alquitrán debe ser removido con Prepsol o algún otro solvente de calidad.
3. Limpie la superficie de la pintura con Alcohol isopropílico justo antes de comenzar la aplicación. Continúe con una toalla seca.
4. La superficie de la carrocería del vehículo y la parte deben estar a 21°C o mayor.
5. Use la mezcla de Jabón / Agua para saturar minuciosamente la superficie de la pintura donde se va a aplicar la calcomanía.
6. Coloque e instale las calcomanías conforme a las instrucciones
7. Pase el jalador minuciosamente sobre la superficie completa con pasadas firmes e intercaladas.
8. Retire la máscara previa jalándola a 180° o paralela a la superficie.
9. Si la calcomanía tiende a levantarse de la pintura mientras se retira la máscara previa, la causa es:
  - a. Demasiado jabón en la botella de rocío. Enjuague y use menos jabón.
  - b. No se ha ejercido suficiente presión con el alisador sobre la superficie de la película. Ejercer más presión y asegúrese que las pasadas se traslapen
10. Para cualquier área que se pueda levantar, vuelva a aplicar solución de jabón a la calcomanía, envuelva una toalla alrededor del jalador y vuelva a pasarlo.
11. Para retirar una burbuja, use una aguja o un alfiler para perforar cuidadosamente la burbuja para liberar el agua atrapada.
12. Mantenga la temperatura de la carrocería del vehículo de 21°C o más durante un mínimo de 30 minutos después de la instalación de la franja.

**Instalación de la calcomanía en la fascia inferior de la defensa delantera**

1. Coloque la calcomanía al revés sobre una superficie plana y desprenda y retire con cuidado el papel protector.
2. Rocíe una cantidad generosa de surfactante sobre la cara adhesiva expuesta de la calcomanía y la superficie del vehículo.
3. Alinee las muescas centrales del portador de pre-enmascarado con las líneas centrales superior e inferior de la fascia delantera.
4. Alinee las extensiones de la lengüeta exterior del portador de pre-enmascarado con los bordes horizontales del tablero delantero.
5. Doble la sección superior trasera de la calcomanía sobre la superficie superior y verifique que la calcomanía termine aproximadamente 1.0 mm debajo del inserto de la rejilla.
6. Utilice un alisador de hule para presionar la calcomanía en su lugar.
7. Retire suavemente la cinta base.
8. Utilice un alisador para introducir con cuidado el borde trasero bajo la rejilla.

**Instalación de calcomanía en la fascia superior de la defensa delantera**

1. Coloque la calcomanía izquierda al revés sobre una superficie plana y desprenda y retire con cuidado el papel protector.
2. Rocíe una cantidad generosa de surfactante sobre la cara adhesiva expuesta de la calcomanía y la superficie del vehículo.
3. Alinee las muescas centrales del portador de pre-enmascarado con las líneas centrales superior e inferior de la fascia delantera.
4. Alinee el borde trasero del portador de pre-enmascarado con el borde trasero de la fascia delantera.
5. Utilice un alisador de hule para presionar la calcomanía en su lugar.  
**Nota:** El borde delantero de la calcomanía se envuelve debajo del tablero de la fascia. Aplicar calor con una pistola de calor/secador (3-5 segundos a 4"-6") sobre la calcomanía aumentará su flexibilidad. ¡NO SOBRECALENTAR!
6. Retire suavemente la cinta base.

**Instalación de calcomanía sobre el cofre del lado izquierdo**

1. Utilice una cinta métrica y un lápiz de grasa para identificar la línea central en la parte trasera del tablero del cofre.
2. Coloque la calcomanía al revés sobre una superficie plana y desprenda y retire con cuidado el papel protector.
3. Rocíe una cantidad generosa de surfactante sobre la cara adhesiva expuesta de la calcomanía y la superficie del vehículo.
4. Alinee el portador de pre-enmascarado en la parte trasera de la calcomanía con el borde trasero del tablero del cofre al mismo tiempo que alinea la parte central del portador con la línea a lápiz.
5. Alinee los bordes exteriores en la parte frontal de la CALCOMANÍA con los bordes exteriores de la calcomanía instalada en el tablero delantero, al tiempo que alinea el borde delantero del portador de pre-enmascarado con el borde delantero del tablero del cofre (aprox. 2 mm)
6. Utilice un alisador de hule para presionar la calcomanía en su lugar.
7. Retire suavemente la cinta base.

**Instalación de calcomanía sobre el cofre del lado derecho**

1. Siga las mismas instrucciones que las indicadas para la calcomanía de cofre del lado izquierdo.

**Instalación de calcomanía de tapa de compartimiento trasero (Tapa de cajuela)**

1. Coloque la sección DELANTERA al revés sobre una superficie plana y desprenda y retire con cuidado el papel protector de la calcomanía.
2. Rocíe una cantidad generosa de surfactante sobre la cara adhesiva expuesta de la calcomanía y la superficie del vehículo.
3. Centre los lados del hueco rectangular en la calcomanía alrededor de la antena.
4. Alinee el borde delantero del pre-enmascarado al borde delantero del tablero de la cajuela.
5. Utilice un alisador de hule para presionar la calcomanía en su lugar.
6. Retire suavemente la cinta base.
7. Coloque la porción TRASERA al revés sobre una superficie plana y desprenda y retire con cuidado el papel protector de la calcomanía.
8. Rocíe una pequeña cantidad de surfactante sobre la cara adhesiva expuesta de la calcomanía y la superficie del vehículo.
9. Alinee los bordes exteriores e interiores de la CALCOMANÍA con los bordes exteriores e interiores de la sección delantera ya instalada.
10. Utilice un alisador de hule para presionar la calcomanía en su lugar.
11. Retire suavemente la cinta base.

**Instalación de calcomanía de tapa de compartimiento de almacenamiento de toldo plegable**

1. Separe la calcomanía en una sección delantera y trasera a lo largo de la perforación.
2. Coloque la sección DELANTERA al revés sobre una superficie plana y desprenda y retire con cuidado el papel protector de la calcomanía.
3. Rocíe una cantidad generosa de surfactante sobre la cara adhesiva expuesta de la calcomanía y la superficie del vehículo.
4. Alinee las pestañas de pre-enmascarado en los extremos exteriores de la porción trasera a los bordes exteriores de la calcomanía de la tapa de la cajuela instalada.
5. Alinee el borde trasero del portador de pre-enmascarado a lo largo del borde trasero del tablero del toldo plegable.
6. Utilice un alisador de hule para presionar la calcomanía en su lugar.
7. Retire suavemente la cinta base.
8. Coloque la sección DELANTERA al revés sobre una superficie plana y desprenda y retire con cuidado el papel protector de la calcomanía.
9. Rocíe una cantidad generosa de surfactante sobre la cara adhesiva expuesta de la calcomanía y la superficie del vehículo.
10. Alinee el borde delantero del portador de pre-enmascarado a lo largo del borde delantero del tablero del toldo plegable.
11. Permita que los bordes exteriores del portador de pre-enmascarado queden sobre la parte superior de la franja de hule y use un alisador para alinear el borde de la calcomanía exterior al borde exterior de la porción trasera instalada.
12. Utilice un alisador de hule para presionar la calcomanía en su lugar.
13. Retire suavemente la cinta base.

**Instalación de calcomanía de alerón**

1. Coloque la calcomanía izquierda al revés sobre una superficie plana y desprenda y retire con cuidado el papel protector.
2. Rocíe una pequeña cantidad de surfactante sobre la cara adhesiva expuesta de la calcomanía y la superficie del alerón.
3. Permita que la porción delantera se envuelva sobre los bordes delantero y trasero del tablero del alerón mientras alinea la ranura central en la pestaña de pre-enmascarado a la antena.
4. Alinee las pestañas de pre-enmascarado exterior trasero al borde trasero del alerón.
5. Utilice un alisador de hule para presionar la calcomanía en su lugar.  
**Nota:** Esta sección de la calcomanía se envuelve sobre la parte superior del alerón y sobre el lateral trasero. Aplicar calor con una pistola de calor/secador (3-5 segundos a 4"-6") sobre la calcomanía aumentará su flexibilidad. ¡NO SOBRECALENTAR!
6. Retire suavemente la cinta base.

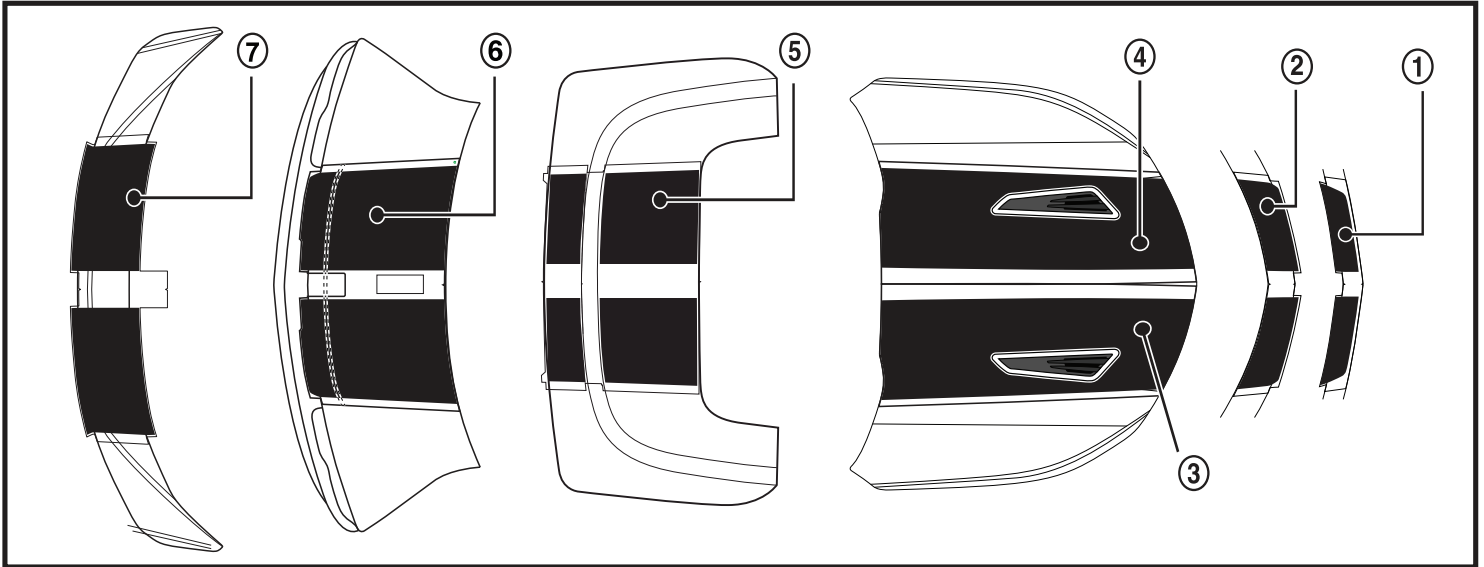
## Autocollants Camaro SS « RALLY »

### Désignation

- 1 Autocollant - Bande de pare-chocs avant inférieure
- 2 Autocollant - Bande de pare-chocs avant supérieure
- 3 Autocollant - capot droit
- 4 Autocollant - capot gauche
- 5 Autocollant - Couvercle de compartiment de rangement de capote
- 6 Autocollant - Couvercle de coffre - SS
- 7 Autocollant - Aileron arrière - SS
- Fiche d'instructions de pose

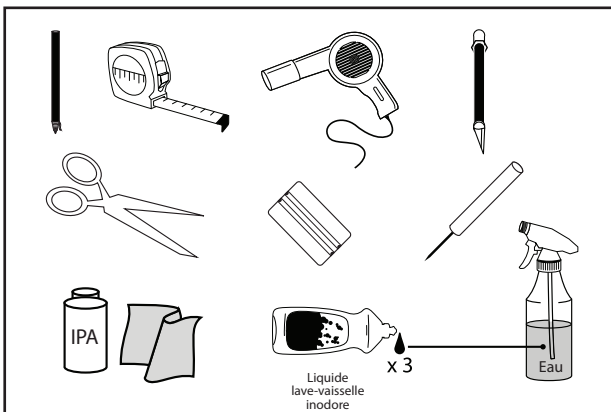
### Quantité

- 1
- 1
- 1
- 1
- 1
- 1
- 1
- 1



### Outils nécessaires

- Crayon gras
- Ruban à mesurer
- Pistolet thermique/séchoir à cheveux
- Ciseaux
- Raclette en plastique
- Cutter
- Aiguille ou goupille
- Alcool isopropylique
- Serviettes non pelucheuses
- Liquide lave-vaisselle
- Eau
- Pulvérisateur à gâchette



Pour assurer une installation exempte de bulles, ajouter trois petites gouttes de liquide lave-vaisselle dans un pulvérisateur à gâchette en plastique. Régler la buse sur « brouillard fin ».

### Instructions d'application :

1. Il faut bien nettoyer la surface peinte où seront appliquées les bandes autocollantes avec une solution d'eau savonneuse tiède.
2. Si présentes, de lourdes contaminations comme du goudron devraient être enlevées avec du Prepsol ou un autre solvant de qualité.
3. Essuyer la surface avec de l'alcool isopropylique avant de commencer l'application. Essuyer ensuite l'alcool avec un linge sec.
4. La surface de la carrosserie du véhicule et la pièce doivent être à 21 °C ou plus.
5. Utiliser la solution d'eau savonneuse pour mouiller la surface peinte à l'endroit où sera posée la bande autocollante.
6. Placer et installer les autocollants selon les instructions
7. Passer fermement la raclette sur toutes la surface en chevauchant les passages.
8. Retirer le prémasque en le tirant à un angle de 180° ou parallèle à la surface.
9. Si la bande autocollante semble se soulever de la surface peinte pendant le retrait du prémasque, la cause est :
  - a. Trop de savon dans le pulvérisateur. Rincer la bouteille et utiliser moins de savon.
  - b. Pression insuffisante sur la pellicule avec la raclette. Augmenter la pression et balayer les chevauchements
10. Pour toute les zones qui semblent se soulever, appliquer à nouveau de la solution savonneuse sur la bande autocollante, envelopper une serviette autour de la raclette et passer la raclette de nouveau.
11. Pour éliminer une bulle, utiliser une aiguille ou une broche pour percer soigneusement la bulle et libérer l'eau emprisonnée.
12. Maintenir la température de la carrosserie du véhicule à 21 °C ou plus pendant au moins 30 minutes après l'application de la bande.

**Pose de l'autocollant inférieur de la bande de pare-chocs avant**

1. Déposer l'autocollant à l'envers sur une surface plane et détacher soigneusement la protection de l'autocollant.
2. Pulvériser une grande quantité d'agent de surface sur l'adhésif exposé de l'autocollant et sur la surface du véhicule.
3. Aligner les encoches du centre dans le support du pré-masquage sur les lignes centrales du haut et du bas du panneau de garnissage
4. Aligner les extensions des languettes extérieures du support de pré-masquage avec les bords horizontaux du panneau de garnissage.
5. Replier la partie supérieure arrière de l'autocollant sur la surface supérieure et vérifier que l'autocollant se finit à environ 1,0 mm sous la garniture de calandre.
6. Utiliser une raclette pour presser sur la bande autocollante pour la mettre en place.
7. Retirer lentement le support de prémasque.
8. Utiliser un racloir pour rentrer délicatement le bord arrière sous la calandre.

**Pose de l'autocollant supérieur de la bande de pare-chocs avant**

1. Poser l'autocollant à l'envers sur une surface plane et détacher soigneusement la protection de l'autocollant.
  2. Pulvériser une grande quantité d'agent de surface sur l'adhésif exposé de l'autocollant et sur la surface du véhicule.
  3. Aligner les encoches du centre dans le support du pré-masquage sur les lignes centrales du haut et du bas du panneau de garnissage
  4. Aligner le bord arrière du support de pré-masquage avec le bord arrière du panneau de garnissage.
  5. Utiliser une raclette pour presser sur la bande autocollante pour la mettre en place.
- Remarque :** le bord avant de l'autocollant recouvre le dessous du panneau de garnissage. En chauffant avec un pistolet thermique/séchoir à cheveux (3 à 5 secondes à 4-6 po), il est possible d'assouplir l'autocollant. **NE PAS CHAUFFER EXCESSIVEMENT !**
6. Retirer lentement le support de prémasque.

**Pose de l'autocollant de capot côté gauche**

1. Utiliser un mètre ruban et un crayon gras pour identifier la ligne centrale à l'arrière du panneau de capot.
2. Déposer l'autocollant à l'envers sur une surface plane et détacher soigneusement la protection de l'autocollant.
3. Pulvériser une grande quantité d'agent de surface sur l'adhésif exposé de l'autocollant et sur la surface du véhicule.
4. Aligner le support de pré-masquage à l'arrière de l'autocollant sur le bord arrière du panneau de capot, tout en alignant le centre du support de pré-masquage sur la ligne du crayon.
5. Aligner les bords extérieurs à l'avant de l'AUTOCOLLANT sur les bords extérieurs de l'autocollant du bouclier avant, tout en alignant le bord avant du support de pré-masquage sur le bord avant du panneau de capot (env. 2 mm)
6. Utiliser une raclette pour presser sur la bande autocollante pour la mettre en place.
7. Retirer lentement le support de prémasque.

**Pose de l'autocollant de capot côté droit**

1. Utiliser les mêmes instructions que celles indiquées pour l'autocollant de capot côté gauche.

**Application de la bande autocollante du couvercle de coffre**

1. Poser la partie AVANT à l'envers sur une surface plane et détacher soigneusement la protection de l'autocollant.
2. Pulvériser une grande quantité d'agent de surface sur l'adhésif exposé de l'autocollant et sur la surface du véhicule.
3. Centrer les côtés du vide rectangulaire de la bande autocollante autour de l'antenne.
4. Aligner le rebord avant du support de pré-masquage avec le rebord avant du panneau de couvercle de coffre.
5. Utiliser une raclette pour presser sur la bande autocollante pour la mettre en place.
6. Retirer lentement le support de prémasque.
7. Poser la partie ARRIÈRE à l'envers sur une surface plane et séparer soigneusement la pellicule de la bande autocollante.
8. Pulvériser une petite quantité d'agent de surface sur l'adhésif exposé de l'autocollant et sur la surface du véhicule.
9. Aligner les bords extérieur et intérieur de l'AUTOCOLLANT sur les bords extérieur et intérieur de la partie avant posée.
10. Utiliser une raclette pour presser sur la bande autocollante pour la mettre en place.
11. Retirer lentement le support de prémasque.

**Application de la bande autocollante de couvercles de compartiment de rangement de capote**

1. Séparer la bande autocollante en section avant et en section arrière le long de la ligne perforée.
2. Poser la partie AVANT à l'envers sur une surface plane et détacher soigneusement la protection de l'autocollant.
3. Pulvériser une grande quantité d'agent de surface sur l'adhésif exposé de l'autocollant et sur la surface du véhicule.
4. Aligner les languettes du support de pré-masquage aux extrémités arrière de la partie arrière avec les rebords extérieurs de la bande autocollante de couvercle de coffre appliquée.
5. Aligner le bord arrière du support de pré-masquage le long du rebord arrière du panneau de capote.
6. Utiliser une raclette pour presser sur la bande autocollante pour la mettre en place.
7. Retirer lentement le support de prémasque.
8. Poser la partie AVANT à l'envers sur une surface plane et détacher soigneusement la protection de l'autocollant.
9. Pulvériser une grande quantité d'agent de surface sur l'adhésif exposé de l'autocollant et sur la surface du véhicule.
10. Aligner le bord avant du support de pré-masquage le long du rebord avant du panneau de capote.
11. Laisser les rebords extérieurs du support de pré-masquage reposer sur le dessus de la bande en caoutchouc et utiliser une raclette pour aligner le rebord extérieur de la bande autocollante avec le rebord extérieur de la partie arrière appliquée.
12. Utiliser une raclette pour presser sur la bande autocollante pour la mettre en place.
13. Retirer lentement le support de prémasque.

**Installation de la bande autocollante d'aileron**

1. Poser l'autocollant à l'envers sur une surface plane et détacher soigneusement la protection de l'autocollant.
2. Pulvériser une petite quantité d'agent de surface sur l'adhésif exposé de l'autocollant et sur la surface d'aileron.
3. Laisser la partie avant envelopper les rebords avant et arrière de l'aileron tout en alignant l'encoche centrale de la languette de pré-masquage avec l'antenne.
4. Aligner les languettes extérieures arrière du support de pré-masquage au rebord arrière de l'aileron.
5. Utiliser une raclette pour presser sur la bande autocollante pour la mettre en place.

**Remarque :** cette partie de l'autocollant recouvre le haut du becquet et le côté arrière. En chauffant avec un pistolet thermique/séchoir à cheveux (3 à 5 secondes à 4-6 po), il est possible d'assouplir l'autocollant. **NE PAS CHAUFFER EXCESSIVEMENT !**

6. Retirer lentement le support de prémasque.