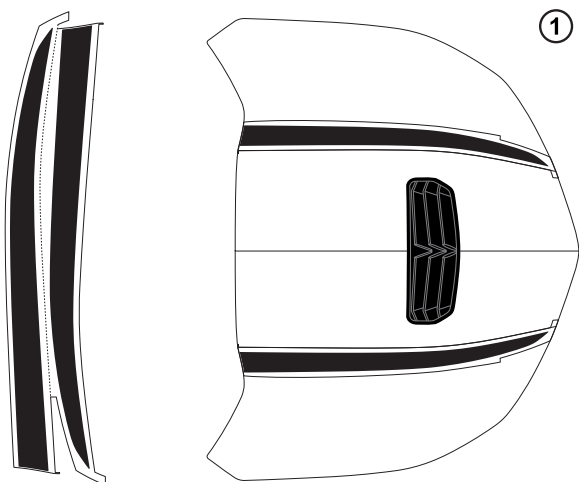
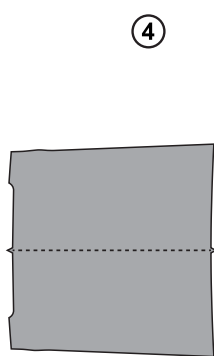


### Camaro LT/SS COUPE "Spider" Decals

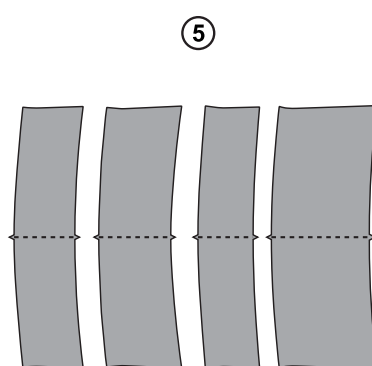
Description	Quantity
① Decal - Hood	1
② Decal - Decklid	1
③ Decal - Spoilers	1
④ Alignment Template (Decklid)	1
⑤ Alignment Template (Spoilers)	1
Installation Instruction Sheet	1



①



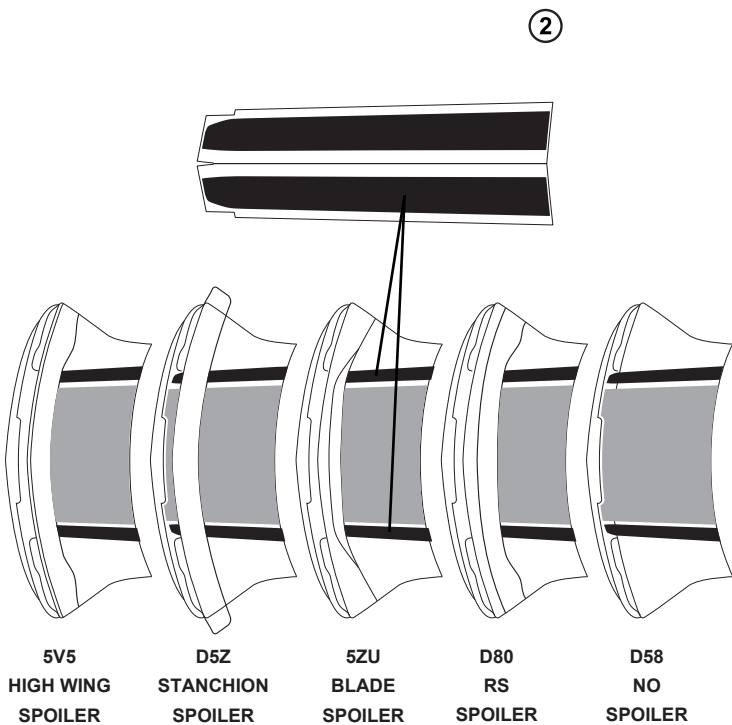
④



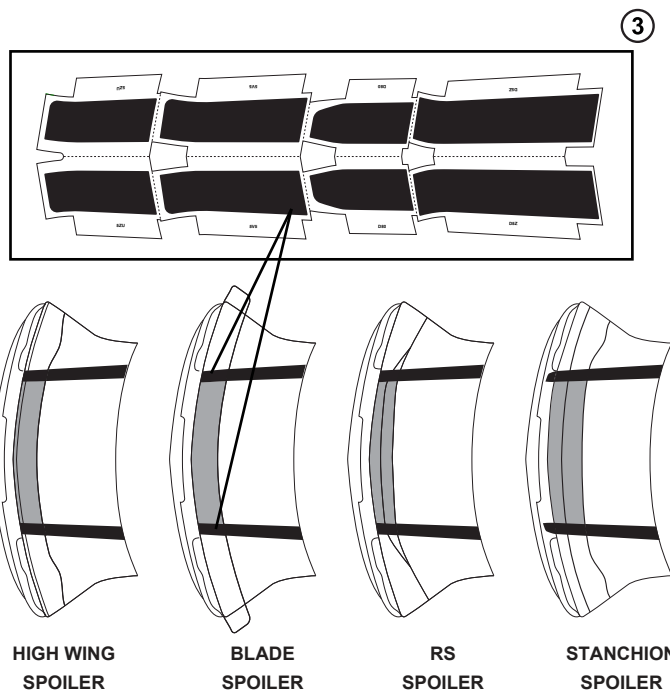
⑤

Alignment Template (Decklid)

Alignment Template (Spoilers)



②



③

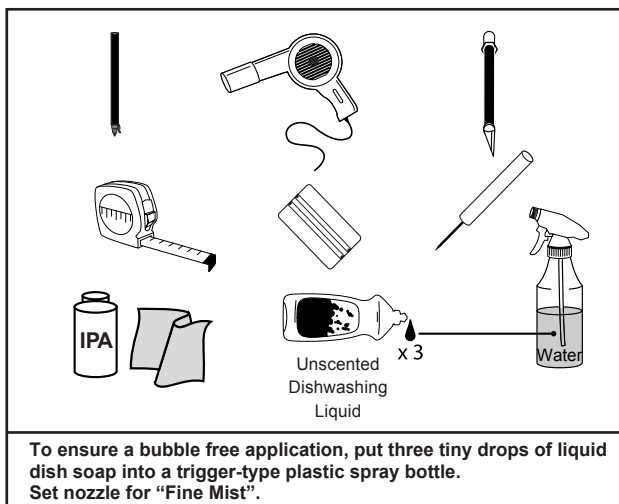
5V5 HIGH WING SPOILER  
 D5Z STANCHION SPOILER  
 5ZU BLADE SPOILER  
 D80 RS SPOILER  
 D58 NO SPOILER

HIGH WING SPOILER  
 BLADE SPOILER  
 RS SPOILER  
 STANCHION SPOILER

## Camaro LT/SS COUPE "Spider" Decals

### Tools Required:

- Grease Pencil
- Measuring Tape
- Heat Gun / Hair Dryer
- Plastic Squeegee
- Hobby Knife
- Sewing Needle or Pin
- Isopropyl Alcohol
- Lint-free Towels
- Unscented Liquid Dish Soap
- Water
- Trigger-type Spray Bottle



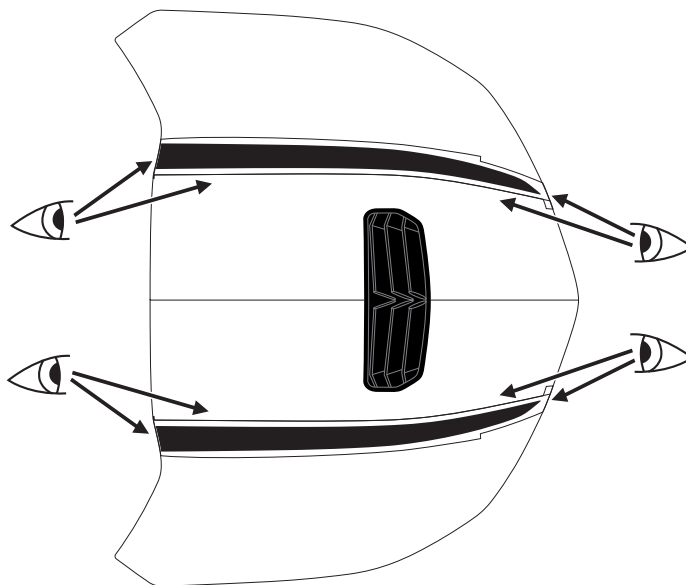
### Processing Instructions:

1. The paint surface where the decals are to be applied must be thoroughly washed with a warm soap and water solution.
2. If present, heavy contamination like tar should be removed with Prepsol or other quality solvent.
3. Wipe the paint surface with Isopropyl Alcohol just before starting the application. Follow with a dry wipe.
4. Vehicle body surface and part must be 70°F / 21°C or higher.
5. Use the Soap / Water mixture to thoroughly saturate the paint surface where the part is to be applied.
6. Position and install the decals per the instructions.
7. Thoroughly squeegee the entire surface with firm, overlapping strokes.
8. Remove the premask by pulling it off at 180° or parallel to the surface.
9. If the decal tends to lift off the paint as the premask is being removed, the cause is:
  - A) Too much soap in the spray bottle. Rinse it out and use less soap.
  - B) Not enough pressure on the film surface from the squeegee. Increase pressure and insure overlapping strokes.
10. For any areas that may be lifting, reapply soap solution to the decal, wrap a towel around the squeegee and resqueegee.
11. For a bubble removal, use a sewing needle or a pin to carefully pierce the bubble to release the trapped water.
12. Maintain vehicle body temperature of 70°F / 21°C or higher for a minimum of 30 minutes after decal installation.
13. Do not use an automated / high pressure car wash until 72 hours have elapsed.

### Hood Decal Installation:

1. Separate the LH and RH portions along the perforation,
2. Lay the decal upside down on a flat surface and slowly remove the liner.
3. Spray the soap/water mixture onto the exposed adhesive layer.
4. Spray the soap/water mixture onto the hood panel.
5. Align the inside edge of the premask to the feature line that is molded around the center area of the hood.
6. Press the decal into place using the squeegee.
7. Gently remove the premask.
8. Repeat for the opposite side.

### HOOD DECAL



### Decklid Decal Installation:

1. Use a tape measure to locate the center of the decklid panel and mark this point at the top of the panel with a grease pencil.
2. Trim out the Decklid template and align this template to the grease pencil mark while taping the template into place.
3. Separate the decklid decal along the perforation to create a LH & RH part.

**NOTE: For vehicles with the Blade, RS and High Wing spoiler, the decal will need to be trimmed.**

### NOTE: Two trim methods are available:

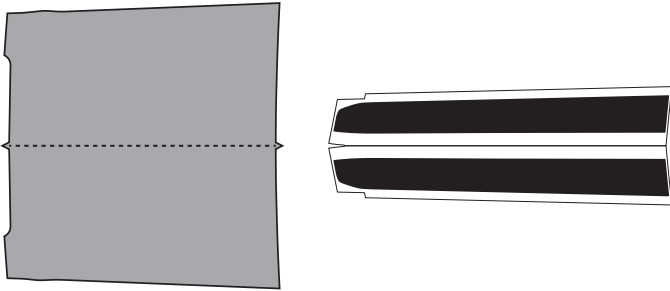
- a. Trim prior to the installation.
  - b. Trim after the installation.
4. Align the inside edge of the premask to the outer edge of the decklid template while aligning the top edge to the top edge of the decklid panel.
  5. For a pre-trim, mark a line onto the premask of the decal at the intersection of the decklid and the spoiler, remove the decal from the decklid and use a hobby knife to trim along the line.
  6. For a post-trim, install as indicated below but then use a hobby knife to trim the decal along the intersection of the decklid and spoiler.

### Camaro LT/SS COUPE "Spider" Decals

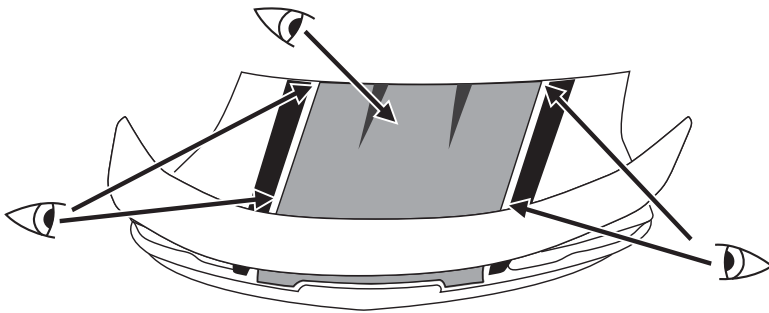
**NOTE: Use extreme care when cutting and avoid any substantial contact with the painted surface.**

7. Lay the desired decal upside down on a flat surface and slowly remove the liner.
8. Spray the soap/water mixture onto the exposed adhesive layer.
9. Press the decal into place using the squeegee.
10. Gently remove the premask.

#### DECKLID TEMPLATE and DECALS



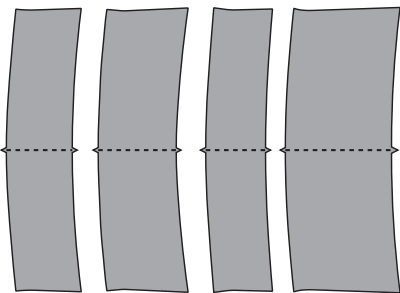
**DECKLID (with stanchion spoiler)**



#### Spoiler Decal Installation:

1. Four spoiler configurations are possible and 1 of each part is provided on a perforated sheet.
2. Evaluate the spoiler/vehicle configuration ("Stanchion" spoiler, "RS" spoiler, "Blade" spoiler or "High Wing" spoiler) and identify the decal that matches the configuration.
3. Detach the appropriate decal along the perforation.
4. Identify the alignment template shape that matches the configuration, trim to size, tape to the center of the spoiler while visually aligning to the installed decklid decals.

#### SPOILER TEMPLATES

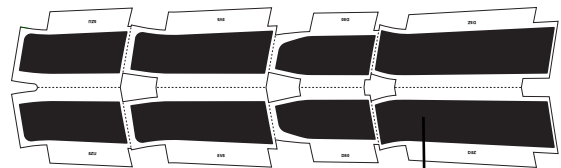


5. Lay the decal upside down on a flat surface and slowly remove the liner.
6. Spray the soap/water mixture onto the exposed adhesive layer.
7. Align the premask carrier extensions to the outer edges of the previously installed decklid decal as well as the template.
8. Press the decal into place using the squeegee.
9. Gently remove the premask.

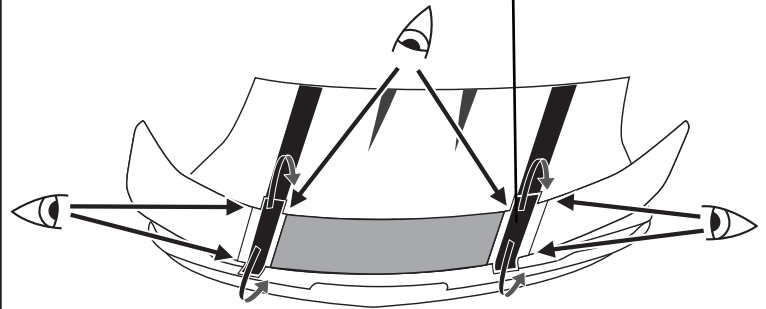
#### Notes:

The "Stanchion spoiler" decal will "wrap" over and under the front and rear edges of the spoiler. Applying heat while installing these portions is strongly recommended.

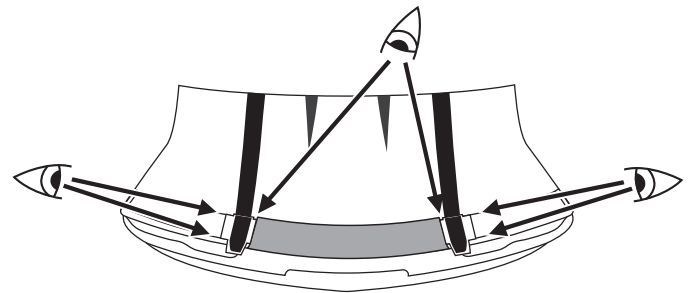
The "RS", "Blade" and "High Wing" spoiler decals will "wrap" over and onto the rear of the spoiler and applying heat is strongly recommended in order to ease the install and allow for a better fit.



**STANCHION SPOILER**

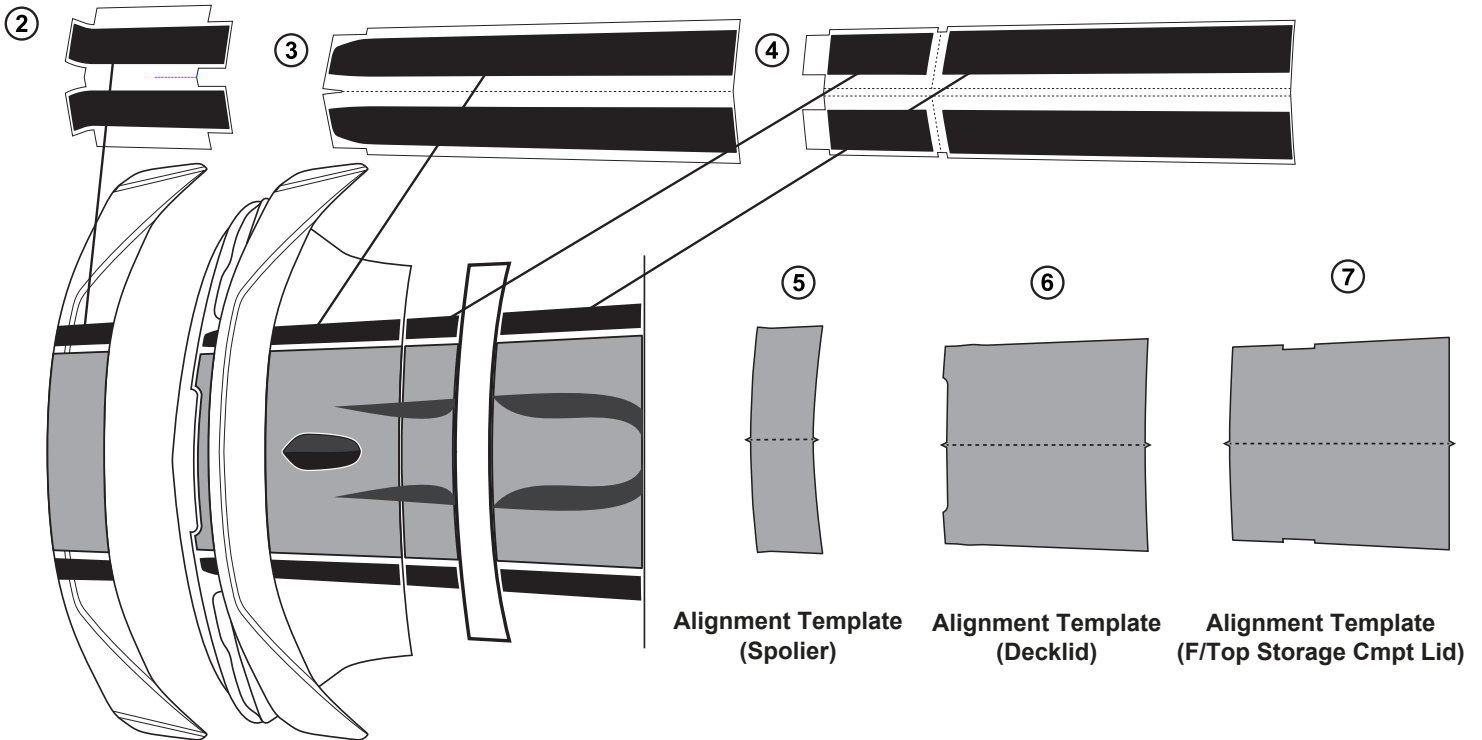
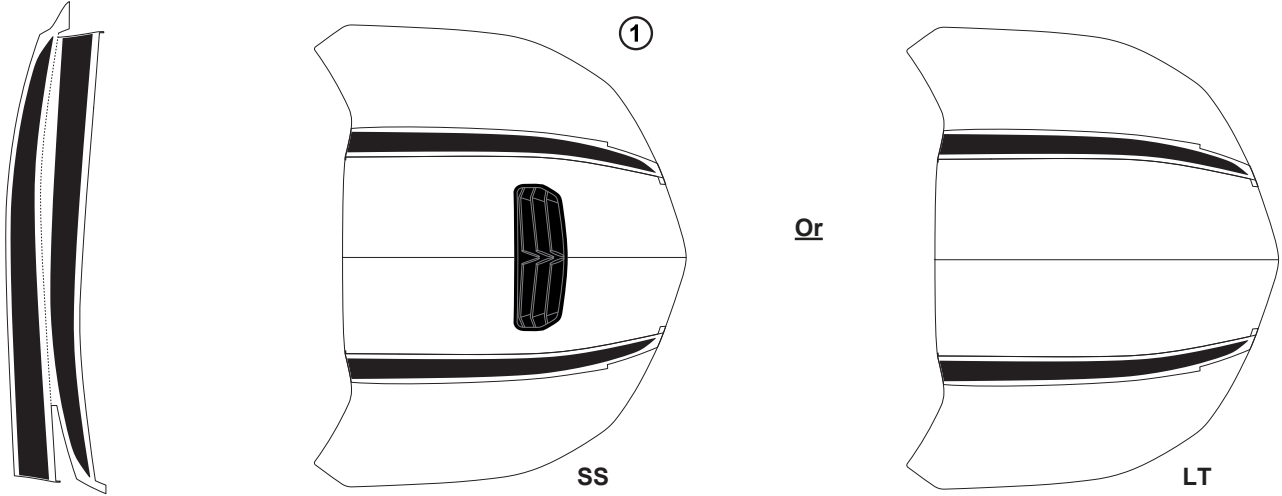


**RS, BLADE & HIGH WING SPOILERS**



### Camaro LT/SS CONVERTIBLE “Spider” Decals

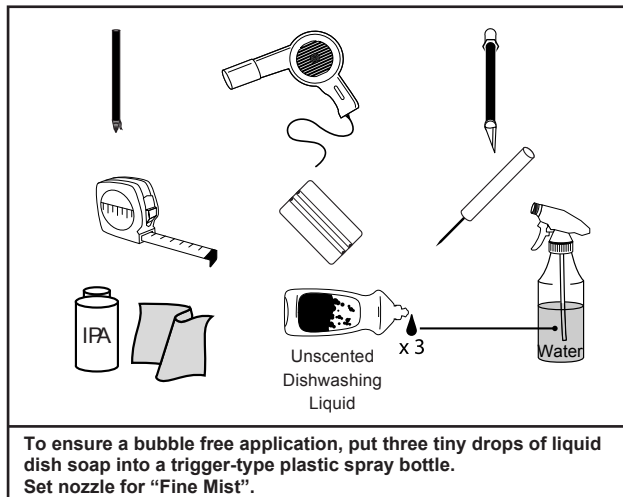
<u>Description</u>	<u>Quantity</u>
① Decal - Hood	1
② Decal - Spoiler	1
③ Decal - Decklid	1
④ Decal - F/Top Storage Compartment	1
⑤ Alignment Template (Decklid)	1
⑥ Alignment Template (Spoiler)	1
⑦ Alignment Template (F/Top Storage Compartment Lid)	1
Installation Instruction Sheet	1



## Camaro LT/SS CONVERTIBLE “Spider” Decals

### Tools Required:

- Grease Pencil
- Measuring Tape
- Heat Gun / Hair Dryer
- Plastic Squeegee
- Hobby Knife
- Sewing Needle or Pin
- Isopropyl Alcohol
- Lint-free Towels
- Unscented Liquid Dish Soap
- Water
- Trigger-type Spray Bottle



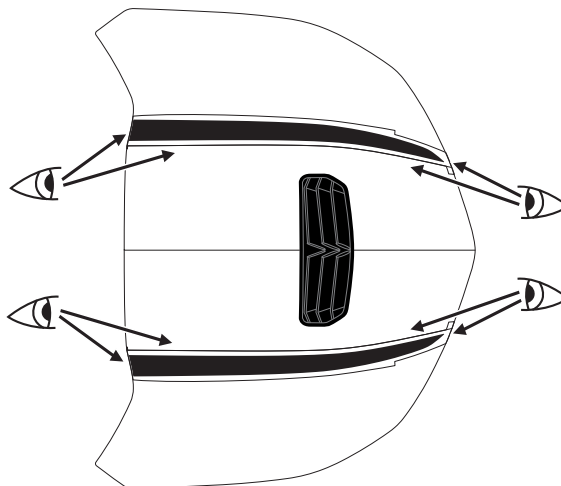
### Processing Instructions:

1. The paint surface where the decals are to be applied must be thoroughly washed with a warm soap and water solution.
2. If present, heavy contamination like tar should be removed with Prepsol or other quality solvent.
3. Wipe the paint surface with Isopropyl Alcohol just before starting the application. Follow with a dry wipe.
4. Vehicle body surface and part must be 70°F / 21°C or higher.
5. Use the Soap / Water mixture to thoroughly saturate the paint surface where the part is to be applied.
6. Position and install the decals per the instructions.
7. Thoroughly squeegee the entire surface with firm, overlapping strokes.
8. Remove the premask by pulling it off at 180° or parallel to the surface.
9. If the decal tends to lift off the paint as the premask is being removed, the cause is:
  - A) Too much soap in the spray bottle. Rinse it out and use less soap.
  - B) Not enough pressure on the film surface from the squeegee. Increase pressure and insure overlapping strokes.
10. For any areas that may be lifting, reapply soap solution to the decal, wrap a towel around the squeegee and resqueegee.
11. For a bubble removal, use a sewing needle or a pin to carefully pierce the bubble to release the trapped water.
12. Maintain vehicle body temperature of 70°F / 21°C or higher for a minimum of 30 minutes after decal installation.
13. Do not use an automated / high pressure car wash until 72 hours have elapsed.

### Hood Decal Installation:

1. Lay the decal upside down on a flat surface and gently detach and remove the liner from the decal.
2. Spray a generous amount of the surfactant onto the exposed decal adhesive and the vehicle surface.
3. Align the premask carrier at the rear of the decal to the rear edge of the hood panel while centering the decal onto the panel by aligning the outer premask carrier edges to the hood contour.
4. Use a squeegee to press the decal into place.
5. Gently remove the premask carrier.
6. For the SS Hood, apply heat to the edges of the decal that surround the hood vent.

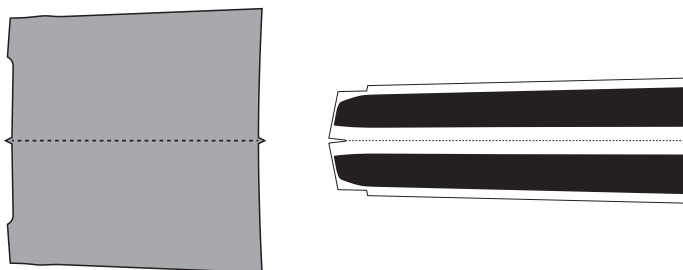
### HOOD DECAL



### Decklid Decal Installation:

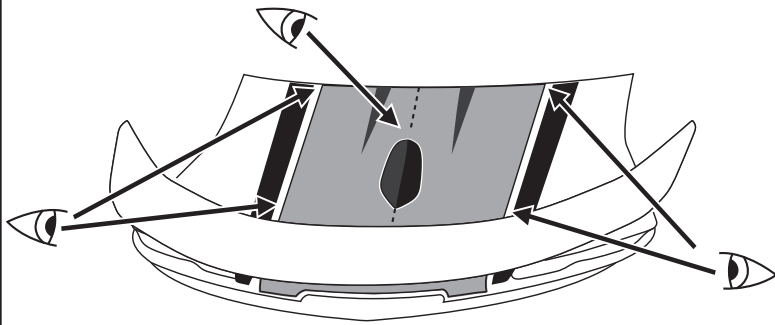
1. Trim out the Decklid CENTER template and align the center void in this template around the antenna and around the stationer spoiler. Tape the template into place.
2. Lay the desired decal upside down on a flat surface and slowly remove the liner.
3. Spray the soap/water mixture onto the exposed adhesive layer.
4. Align the inside edge of the premask to the outer edge of the decklid CENTER template while aligning the top edge to the top edge of the decklid panel.
5. Press the decal into place using the squeegee.
6. Gently remove the premask.

### DECKLID ALIGNMENT TEMPLATE and DECALS



**Camaro LT/SS CONVERTIBLE “Spider” Decals**

**DECKLID (Alignment with Decklid CENTER Template)**



**F/Top Storage Compartment Lid Decal Installation:**

1. Separate the front and rear pieces.
2. Trim out the “F/Top CENTER template” and align to the inner edges of the installed decklid decals. Tape into place.
3. Lay the rear portion upside down on a flat surface and slowly remove the liner.
4. Spray the soap/water mixture onto the exposed adhesive layer.
5. Align the inside edge of the premask to the outer edge of the decklid CENTER template while aligning the rear edge to the rear edge of the decklid panel.

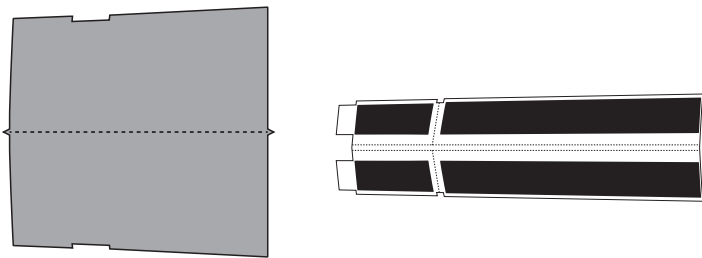
**Note: viewing from the rear, visually verify that the decals are in alignment.**

6. Press the decal into place using the squeegee.
7. Gently remove the premask.
8. Lay the front portion upside down on a flat surface and slowly remove the liner.
9. Spray the soap/water mixture onto the exposed adhesive layer.
10. Align the inside edge of the premask to the outer edge of the F/Top CENTER template while aligning the front edge to the front edge of the F/Top panel.

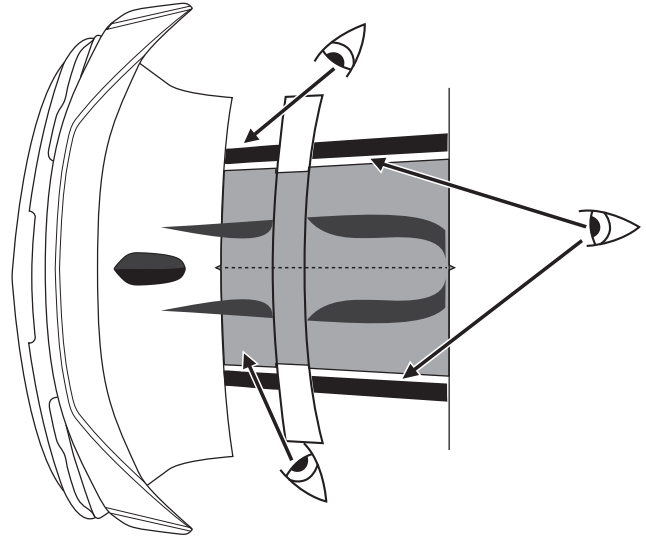
**Note: viewing from the rear, visually verify that the decals are in alignment.**

11. Press the decal into place using the squeegee.
12. Gently remove the premask.

**F / TOP COMPARTMENT LID TEMPLATE and DECALS**



**F / TOP COMPARTMENT LID (Alignment with F/TOP CENTER Template)**



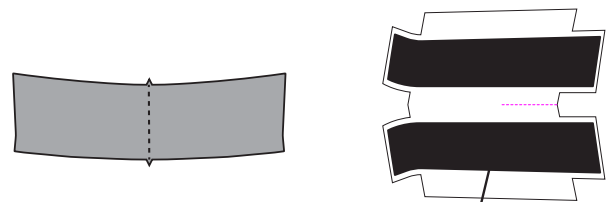
**Spoiler Decal Installation:**

1. Trim out the “Spoiler CENTER template” and align to the inner edges of the installed decklid decals. Tape into place.
2. Lay the decal upside down on a flat surface and slowly remove the liner.
3. Spray the soap/water mixture onto the exposed adhesive layer.
4. Align the inside edge of the premask to the outer edge of the spoiler CENTER template while aligning the rear edge to the rear edge of the decklid panel.

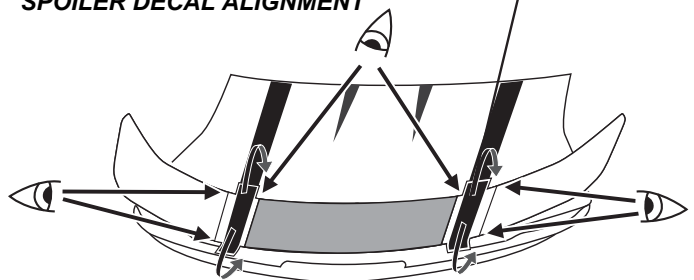
**Note: viewing from the rear, visually verify that the decals are in alignment.**

5. Press the decal into place using the squeegee.
6. Gently remove the premask and re-heat as necessary to secure the bond.

**SPOILER TEMPLATE and DECALS**

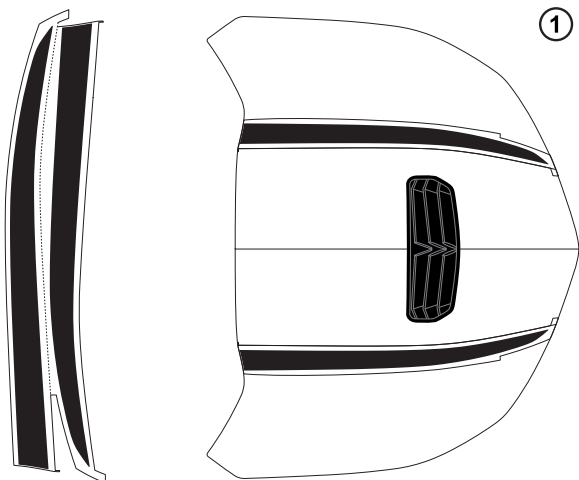


**SPOILER DECAL ALIGNMENT**

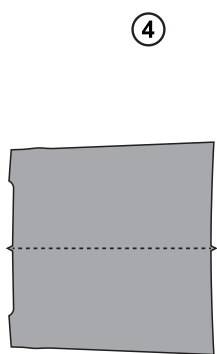


**Décalques « Spider » de Camaro LT/SS COUPÉ**

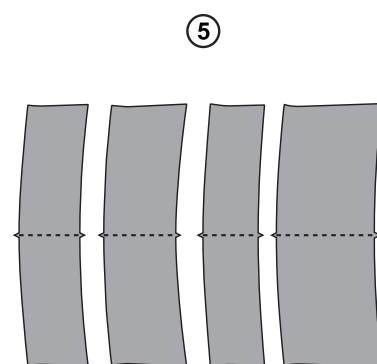
Description	Quantité
① Décalque - Capot	1
② Décalque - Couvercle de coffre	1
③ Décalque - Ailerons	1
④ Gabarit d'alignement (couvercle de coffre)	1
⑤ Gabarit d'alignement (ailerons)	1
Feuille d'instructions d'installation	1



①



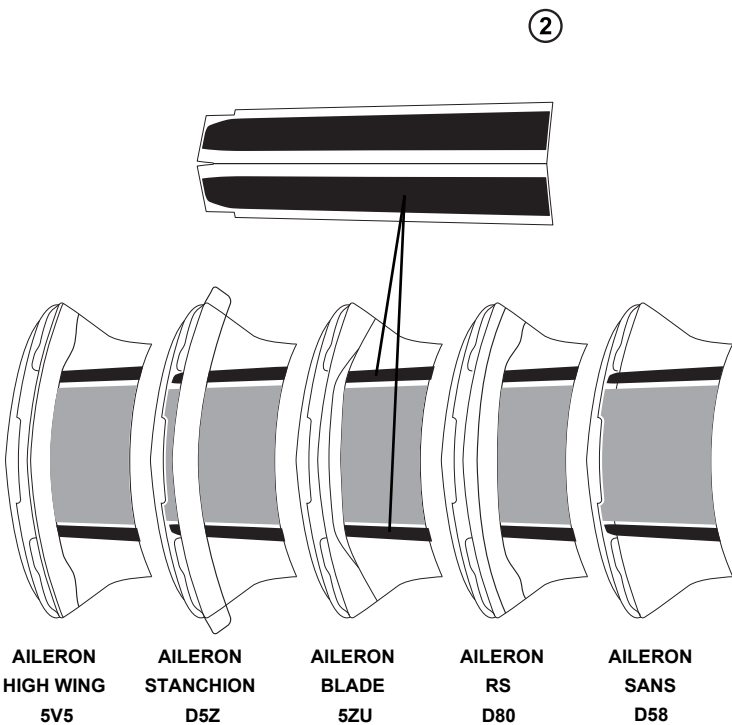
④



⑤

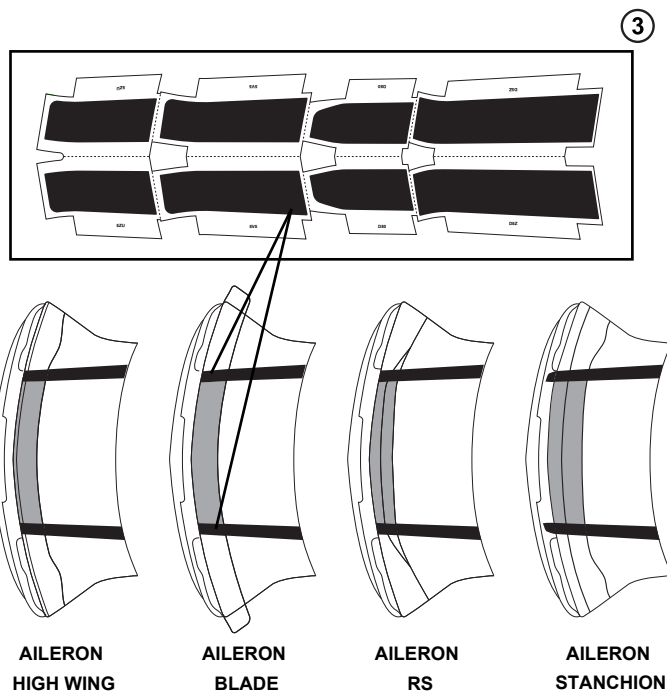
Gabarit d'alignement (couvercle de coffre)

Gabarit d'alignement (ailerons)



②

**AILERON HIGH WING 5V5**   
**AILERON STANCHION D5Z**   
**AILERON BLADE 5ZU**   
**AILERON RS D80**   
**AILERON SANS D58**



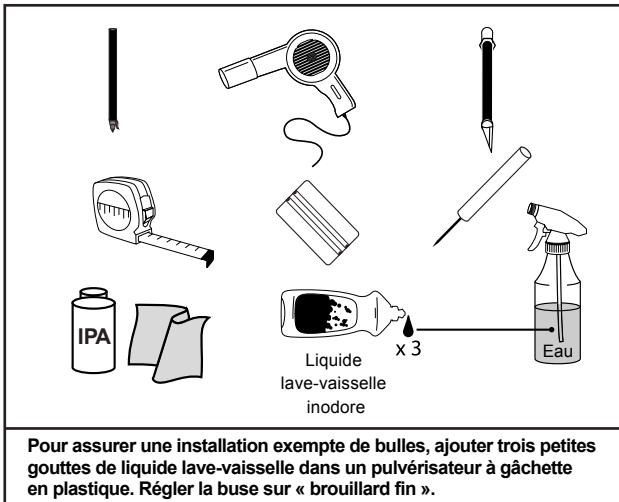
③

**AILERON HIGH WING**   
**AILERON BLADE**   
**AILERON RS**   
**AILERON STANCHION**

**Décalsques « Spider » de Camaro LT/SS COUPÉ**

**Outils nécessaires :**

- Crayon gras
- Mètre à ruban
- Pistolet à air chaud / Sèche-cheveux
- Raclette en plastique
- Cutter
- Aiguille à coudre ou épingle
- Alcool isopropylique
- Serviettes non pelucheuses
- Savon à vaisselle liquide non parfumé
- Eau
- Flacon pulvérisateur à gâchette



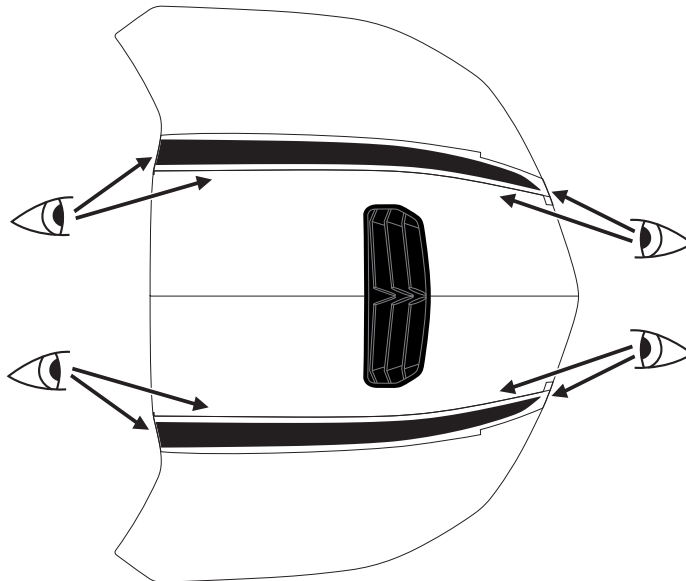
**Instructions d'application :**

1. Il faut bien nettoyer la surface peinte où seront appliquées les bandes autocollantes avec une solution d'eau savonneuse tiède.
2. Si présentes, de lourdes contaminations comme du goudron devraient être enlevées avec du Prepsol ou un autre solvant de qualité.
3. Essuyer la surface avec de l'alcool isopropylique avant de commencer l'application. Essuyer ensuite l'alcool avec un linge sec.
4. La surface et les pièces de la carrosserie du véhicule doivent être à 70°F / 21°C ou plus.
5. Utiliser la solution d'eau savonneuse pour mouiller la surface peinte à l'endroit où sera posée la pièce.
6. Placer et installer les autocollants selon les instructions.
7. Passer fermement la raclette sur toutes la surface en chevauchant les passages.
8. Retirer le prémasque en le tirant à un angle de 180° ou parallèle à la surface.
9. Si le décalque semble se soulever de la surface peinte pendant le retrait du pré-masque, la cause est :
  - A) Trop de savon dans le pulvérisateur. Rincer la bouteille et utiliser moins de savon.
  - B) La pression exercée sur la pellicule avec la raclette était insuffisante. Augmenter la pression et s'assurer de chevaucher les passages.
10. Pour toutes les zones qui semblent se soulever, appliquer à nouveau de la solution savonneuse sur le décalque, envelopper une serviette autour de la raclette et passer la raclette de nouveau.
11. Pour éliminer une bulle, utiliser une aiguille à coudre ou une épingle pour percer soigneusement la bulle et libérer l'eau emprisonnée.
12. Maintenir la température de la carrosserie du véhicule à 70°F / 21°C ou plus pendant au moins 30 minutes après l'apposition du décalque.
13. Ne pas utiliser de lave-auto haute pression / automatisé avant 72 heures.

**Pose de l'autocollant de capot :**

1. Séparer les parties gauche et droite le long de la perforation,
2. Poser le décalque à l'envers sur une surface plane et retirer lentement la pellicule protectrice.
3. Pulvériser le mélange d'eau savonneuse sur la couche adhésive dépourvue de pellicule protectrice.
4. Pulvériser le mélange d'eau savonneuse sur le panneau de capot.
5. Aligner le bord intérieur du pré-masque sur la ligne de dessin profilée autour de la zone centrale du capot.
6. Presser la banque autocollante en place avec la raclette.
7. Retirer lentement le pré-masque.
8. Répéter la procédure pour le côté opposé.

**DÉCALQUE DE CAPOT**



**Apposition du décalque de couvercle de coffre :**

1. Utiliser un ruban à mesurer pour localiser le centre du panneau de couvercle de coffre et tracer ce point en haut du panneau avec un crayon gras.
2. Découper le gabarit de couvercle de coffre et aligner ce gabarit sur le point tracé au crayon gras tout en collant le gabarit en place.
3. Séparer le décalque de couvercle de coffre le long de la perforation pour créer une partie gauche et droite

**REMARQUE : Pour les véhicules équipés d'aileron Blade, RS et High Wing, le décalque devra être découpé.**

**REMARQUE : Deux méthodes de découpe sont possibles :**

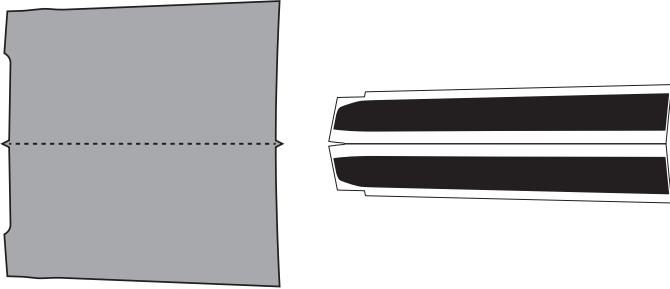
- a. Découpe avant apposition.
  - b. Découpe après apposition.
4. Aligner le bord intérieur du pré-masque sur le bord extérieur du gabarit de couvercle de coffre tout en alignant le bord supérieur sur le bord supérieur du panneau de couvercle de coffre.
  5. Pour une découpe avant apposition, tracer une ligne sur le pré-masque du décalque à l'intersection du couvercle de coffre et de l'aileron, enlever le décalque du couvercle de coffre et utiliser un cutter pour découper le long de la ligne.
  6. Pour une découpe après apposition, procéder à l'apposition comme indiqué ci-dessous, puis utiliser un cutter pour découper le décalque le long de l'intersection entre le couvercle de coffre et l'aileron.

## Décalques « Spider » de Camaro LT/SS COUPÉ

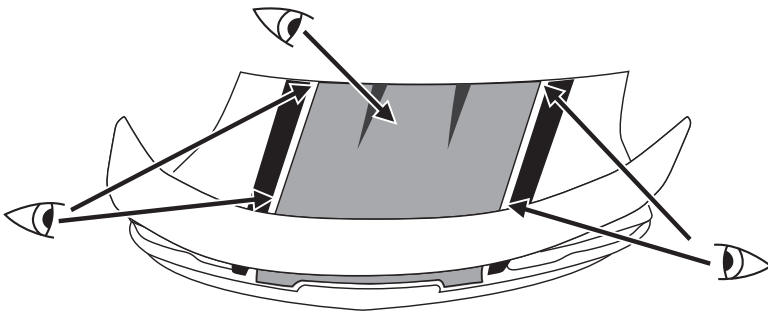
**REMARQUE :** Faire preuve d'une extrême prudence lors de la découpe et éviter tout contact substantiel avec la surface peinte.

- Poser le décalque souhaité à l'envers sur une surface plane et retirer lentement la pellicule protectrice.
- Pulvériser le mélange d'eau savonneuse sur la couche adhésive dépourvue de pellicule protectrice.
- Presser la banque autocollante en place avec la raclette.
- Retirer lentement le pré-masque.

### GABARIT et DÉCALQUES DE COUVERCLE DE COFFRE



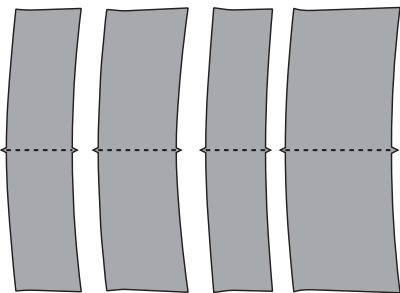
COUVERCLE DE COFFRE (avec aileron Stanchion)



### Apposition du décalque d'aileron :

- Quatre configurations d'aileron sont possibles et 1 de chaque type d'aileron est fournie sur une feuille perforée.
- Déterminer la configuration aileron/véhicule (aileron « Stanchion », aileron « RS », aileron « Blade » ou aileron « High Wing ») et identifier le décalque qui correspond à la configuration.
- Détacher le décalque approprié le long de la perforation.
- Identifier la forme du gabarit d'alignement qui correspond à la configuration, l'ajuster à la taille, le coller au centre de l'aileron tout en s'alignant visuellement sur les décalques de couvercle de coffre apposés.

### GABARITS D'AILERON

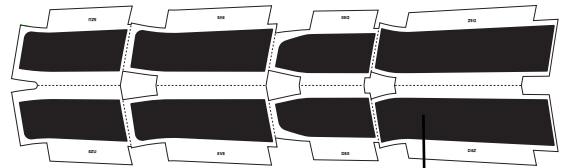


- Poser le décalque à l'envers sur une surface plane et retirer lentement la pellicule protectrice.
- Pulvériser le mélange d'eau savonneuse sur la couche adhésive dépourvue de pellicule protectrice.
- Aligner les extensions du support de pré-masque sur les bords extérieurs du décalque de couvercle de coffre précédemment apposé ainsi que sur le gabarit.
- Presser la banque autocollante en place avec la raclette.
- Retirer lentement le pré-masque.

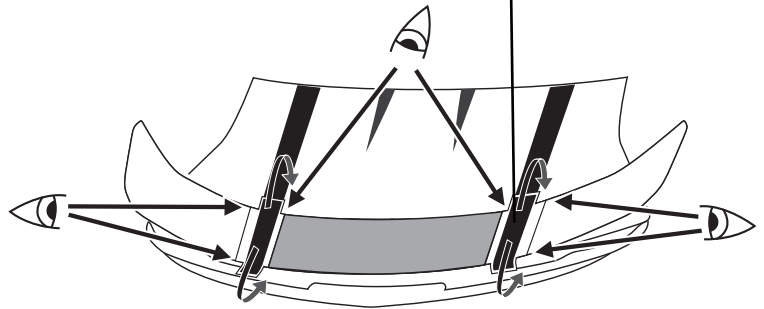
### Remarques :

Le décalque de l'aileron « Stanchion » doit « s'envelopper » sur et sous les bords avant et arrière de l'aileron. Il est fortement recommandé de souffler de l'air chaud pendant l'apposition de ces parties.

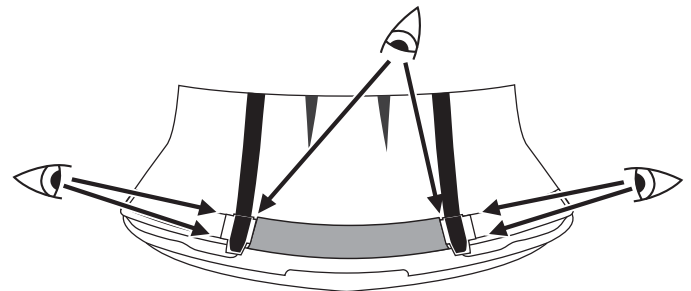
Les décalques d'aileron « RS », « Blade » et « High Wing » doivent « s'envelopper » sur l'arrière de l'aileron et il est fortement recommandé de souffler de l'air chaud afin de faciliter l'apposition et de permettre un meilleur ajustement.



AILERON STANCHION

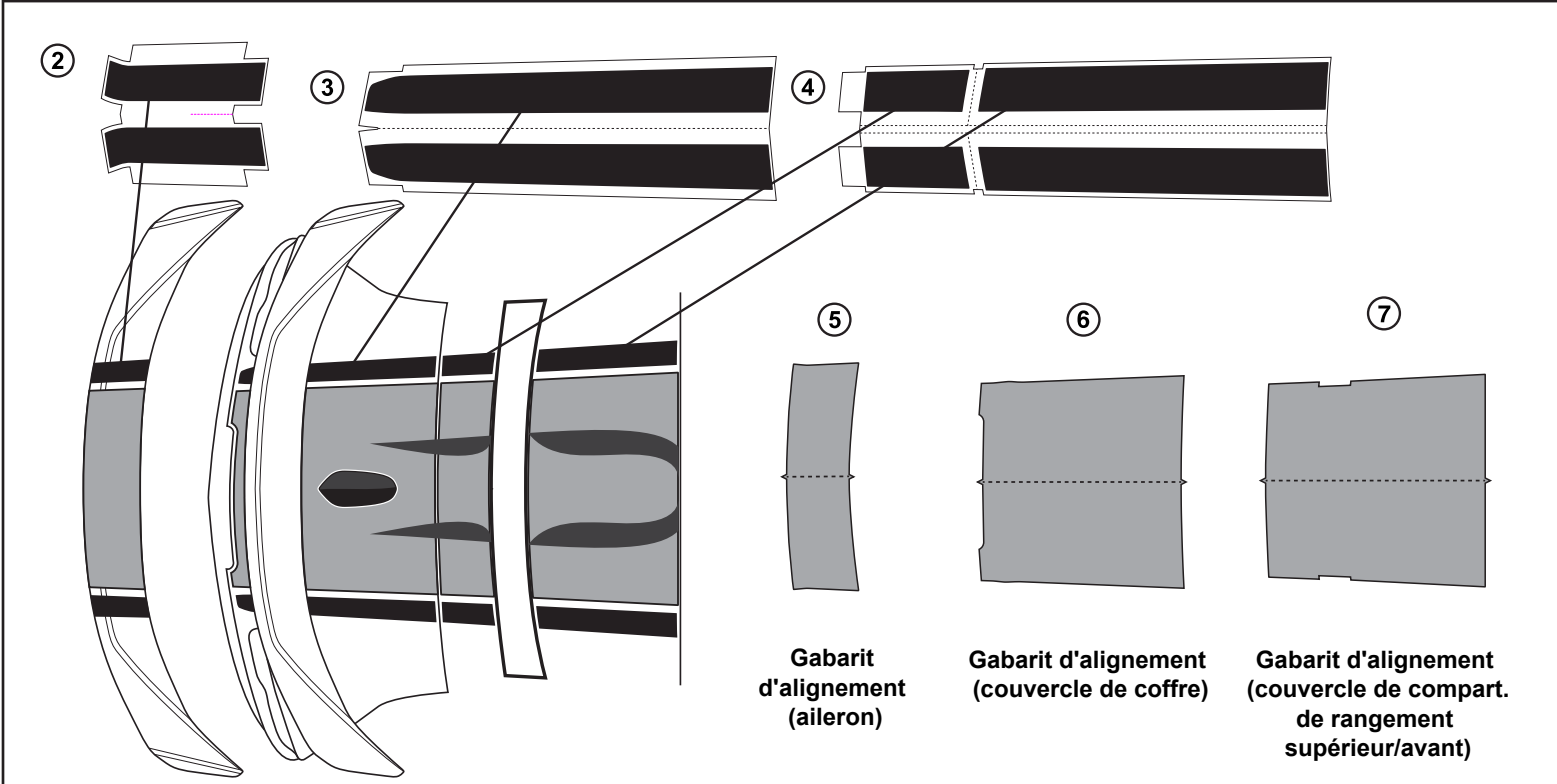
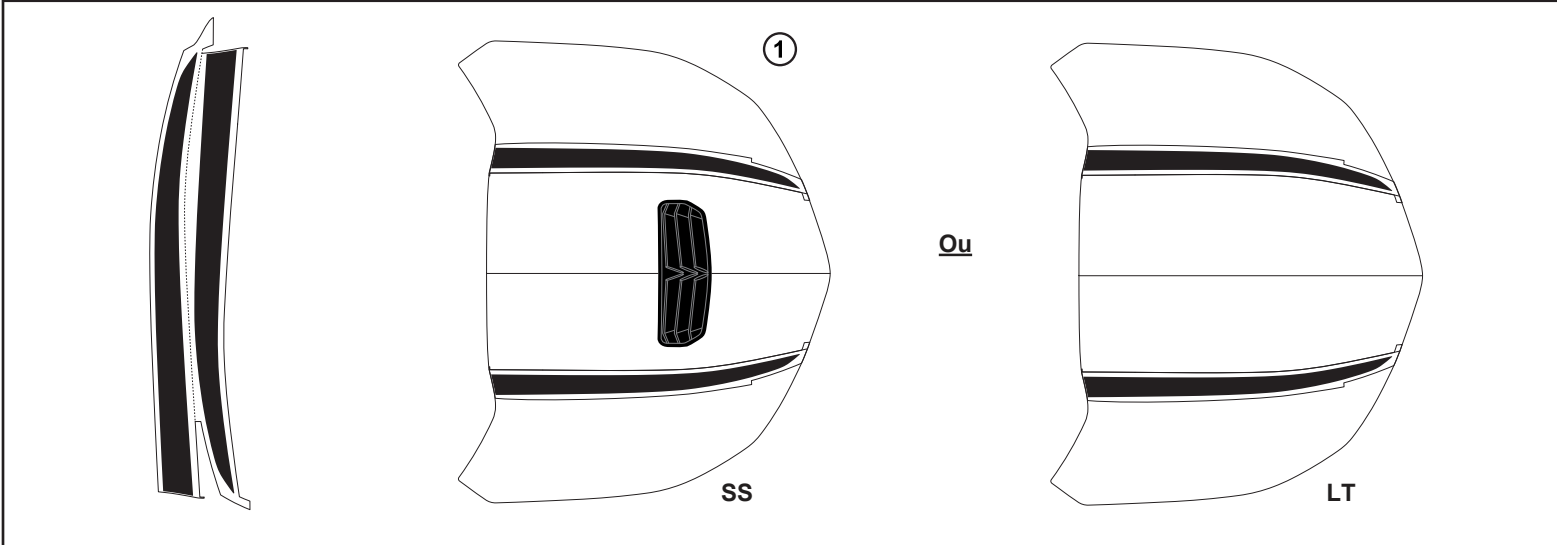


AILERONS RS, BLADE et HIGH WING



Décalques « Spider » de Camaro LT/SS DÉCAPOTABLE

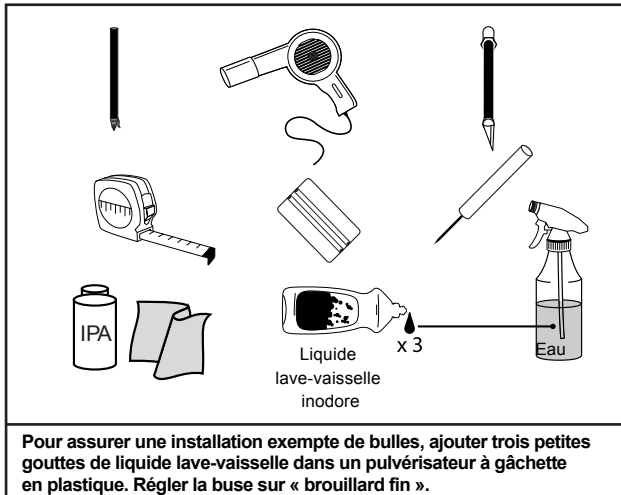
Description	Quantité
① Décalque - Capot	1
② Décalque - Aileron	1
③ Décalque - Couvercle de coffre	1
④ Décalque - Compartiment de rangement supérieur/avant	1
⑤ Gabarit d'alignement (couvercle de coffre)	1
⑥ Gabarit d'alignement (aileron)	1
⑦ Gabarit d'alignement (couvercle supérieur de compartiment de rangement/avant)	1
Feuille d'instructions d'installation	1



## Décalques « Spider » de Camaro LT/SS DÉCAPOTABLE

### Outils nécessaires :

- Crayon gras
- Mètre à ruban
- Pistolet à air chaud / Sèche-cheveux
- Raclette en plastique
- Cutter
- Aiguille à coudre ou épingle
- Alcool isopropylique
- Serviettes non pelucheuses
- Savon à vaisselle liquide non parfumé
- Eau
- Flacon pulvérisateur à gâchette



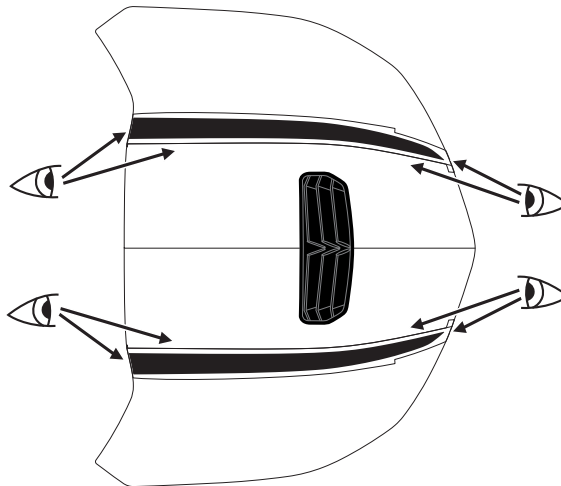
### Instructions d'application :

1. Il faut bien nettoyer la surface peinte où seront appliquées les bandes autocollantes avec une solution d'eau savonneuse tiède.
2. Si présentes, de lourdes contaminations comme du goudron devraient être enlevées avec du Prepsol ou un autre solvant de qualité.
3. Essuyer la surface avec de l'alcool isopropylique avant de commencer l'application. Essuyer ensuite l'alcool avec un linge sec.
4. La surface et les pièces de la carrosserie du véhicule doivent être à 70°F / 21°C ou plus.
5. Utiliser la solution d'eau savonneuse pour mouiller la surface peinte à l'endroit où sera posée la pièce.
6. Placer et installer les autocollants selon les instructions.
7. Passer fermement la raclette sur toutes la surface en chevauchant les passages.
8. Retirer le prémasque en le tirant à un angle de 180° ou parallèle à la surface.
9. Si la bande autocollante semble se soulever de la surface peinte pendant le retrait du prémasque, la cause est :
  - A) Trop de savon dans le pulvérisateur. Rincer la bouteille et utiliser moins de savon.
  - B) La pression exercée sur la pellicule avec la raclette était insuffisante. Augmenter la pression et s'assurer de chevaucher les passages.
10. Pour toute les zones qui semblent se soulever, appliquer à nouveau de la solution savonneuse sur la bande autocollante, envelopper une serviette autour de la raclette et passer la raclette de nouveau.
11. Pour éliminer une bulle, utiliser une aiguille à coudre ou une épingle pour percer soigneusement la bulle et libérer l'eau emprisonnée.
12. Maintenir la température de la carrosserie du véhicule à 70°F / 21°C ou plus pendant au moins 30 minutes après l'apposition du décalque.
13. Ne pas utiliser de lave-auto haute pression / automatisé avant 72 heures.

### Pose de l'autocollant de capot :

1. Poser l'autocollant à l'envers sur une surface plane et détacher soigneusement la protection de l'autocollant.
2. Pulvériser une grande quantité d'agent de surface sur l'adhésif exposé de l'autocollant et sur la surface du véhicule.
3. Aligner le support de pré-masquage à l'arrière de l'autocollant sur le bord arrière du capot, tout en centrant l'autocollant sur le panneau et en alignant les bords extérieurs du support de pré-masquage sur le contour du capot.
4. Utiliser une raclette pour presser sur la bande autocollante pour la mettre en place.
5. Retirer lentement le support de prémasque.
6. Pour le capot de SS, souffler de l'air chaud sur les bords du décalque qui entourent l'écope de capot.

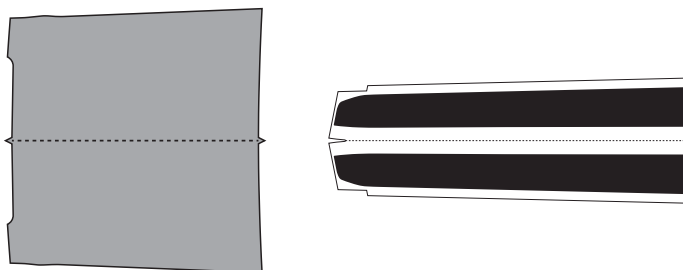
### DÉCALQUE DE CAPOT



### Apposition du décalque de couvercle de coffre :

1. Découper le gabarit CENTRAL de couvercle de coffre et aligner l'évidement central de ce gabarit autour de l'antenne et autour de l'aileron Stanchion. Fixer le gabarit en place avec du ruban adhésif.
2. Poser le décalque souhaité à l'envers sur une surface plane et retirer lentement la pellicule protectrice.
3. Pulvériser le mélange d'eau savonneuse sur la couche adhésive dépourvue de pellicule protectrice.
4. Aligner le bord intérieur du pré-masque sur le bord extérieur du gabarit CENTRAL de couvercle de coffre tout en alignant le bord supérieur sur le bord supérieur du panneau de couvercle de coffre.
5. Presser la banque autocollante en place avec la raclette.
6. Retirer lentement le pré-masque.

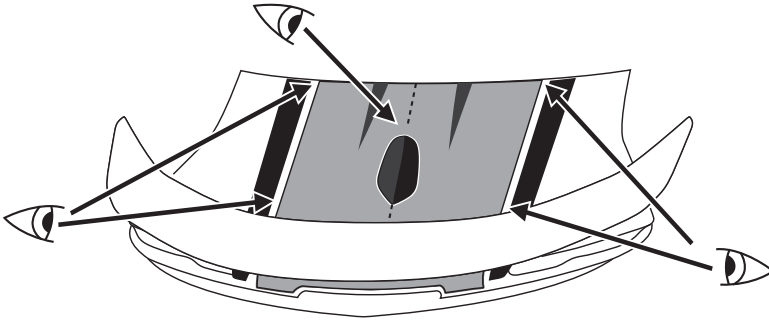
### GABARIT D'ALIGNEMENT et DÉCALQUES DE COUVERCLE DE COFFRE



**Décalques « Spider » de Camaro LT/SS  
DÉCAPOTABLE**

**COUVERCLE DE COFFRE**

(alignement avec le gabarit CENTRAL de couvercle de coffre)



**Apposition du décalque de couvercle supérieur de compartiment de rangement/avant :**

1. Séparer les parties avant et arrière.
2. Découper le « gabarit CENTRAL supérieur avant » et l'aligner sur les bords intérieurs des décalques apposés. Le fixer en place avec du ruban adhésif.
3. Poser la partie arrière à l'envers sur une surface plane et retirer lentement la pellicule protectrice.
4. Pulvériser le mélange d'eau savonneuse sur la couche adhésive dépourvue de pellicule protectrice.
5. Aligner le bord intérieur du pré-masque sur le bord extérieur du gabarit CENTRAL de couvercle de coffre tout en alignant le bord arrière sur le bord arrière du panneau de couvercle de coffre.

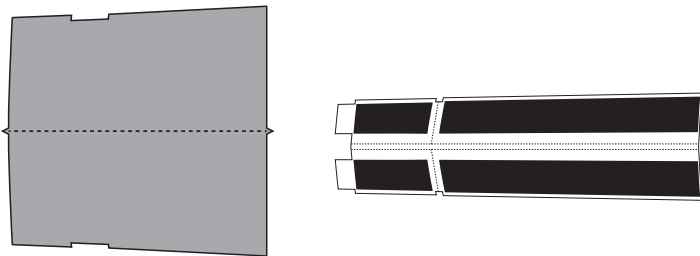
**Remarque : en regardant depuis l'arrière, vérifier visuellement que les décalques sont alignés.**

6. Presser la bande autocollante en place avec la raclette.
7. Retirer lentement le pré-masque.
8. Poser la partie avant à l'envers sur une surface plane et retirer lentement la pellicule protectrice.
9. Pulvériser le mélange d'eau savonneuse sur la couche adhésive dépourvue de pellicule protectrice.
10. Aligner le bord intérieur du pré-masque sur le bord extérieur du gabarit CENTRAL supérieur avant tout en alignant le bord avant sur le bord avant du panneau supérieur avant.

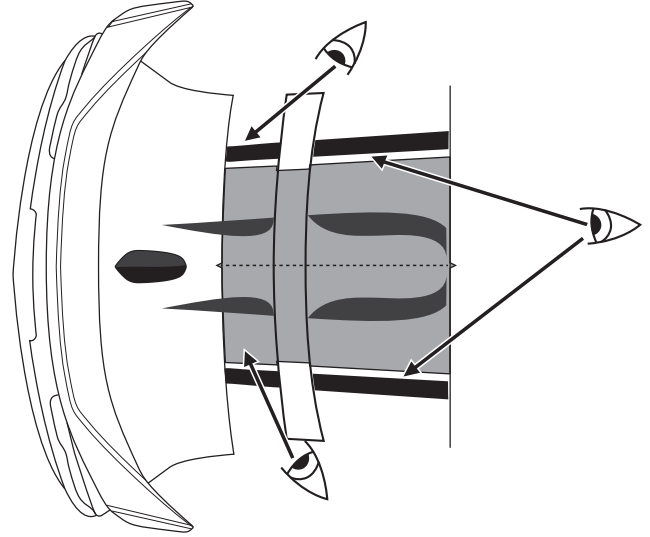
**Remarque : en regardant depuis l'arrière, vérifier visuellement que les décalques sont alignés.**

11. Presser la bande autocollante en place avec la raclette.
12. Retirer lentement le pré-masque.

**GABARIT et DÉCALQUES DE COUVERCLE SUPÉRIEUR DE COMPARTIMENT/AVANT**



**COUVERCLE SUPÉRIEUR DE COMPARTIMENT/AVANT  
(alignement avec le gabarit CENTRAL SUPÉRIEUR/AVANT)**



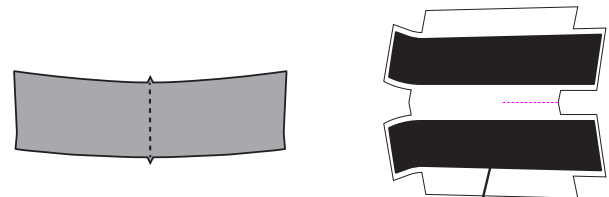
**Installation de la bande autocollante d'aileron :**

1. Découper le « gabarit CENTRAL d'aileron » et l'aligner sur les bords intérieurs des décalques apposés. Le fixer en place avec du ruban adhésif.
2. Poser le décalque à l'envers sur une surface plane et retirer lentement la pellicule protectrice.
3. Pulvériser le mélange d'eau savonneuse sur la couche adhésive dépourvue de pellicule protectrice.
4. Aligner le bord intérieur du pré-masque sur le bord extérieur du gabarit CENTRAL d'aileron tout en alignant le bord arrière sur le bord arrière du panneau de couvercle de coffre.

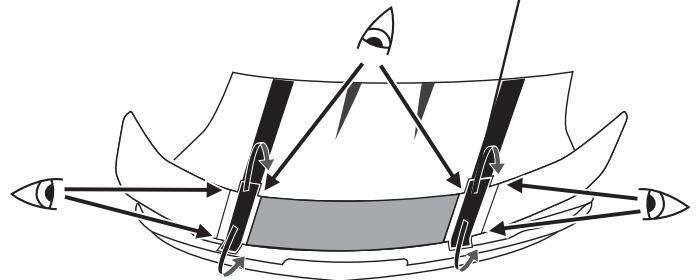
**Remarque : en regardant depuis l'arrière, vérifier visuellement que les décalques sont alignés.**

5. Presser la bande autocollante en place avec la raclette.
6. Retirer délicatement le pré-masque et, si nécessaire, souffler à nouveau de l'air chaud pour assurer le collage.

**GABARIT et DÉCALQUES D'AILERON**

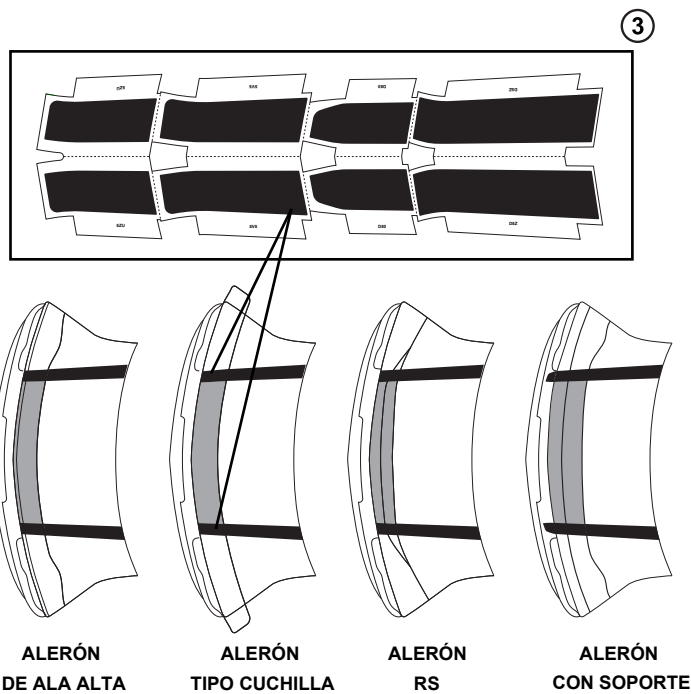
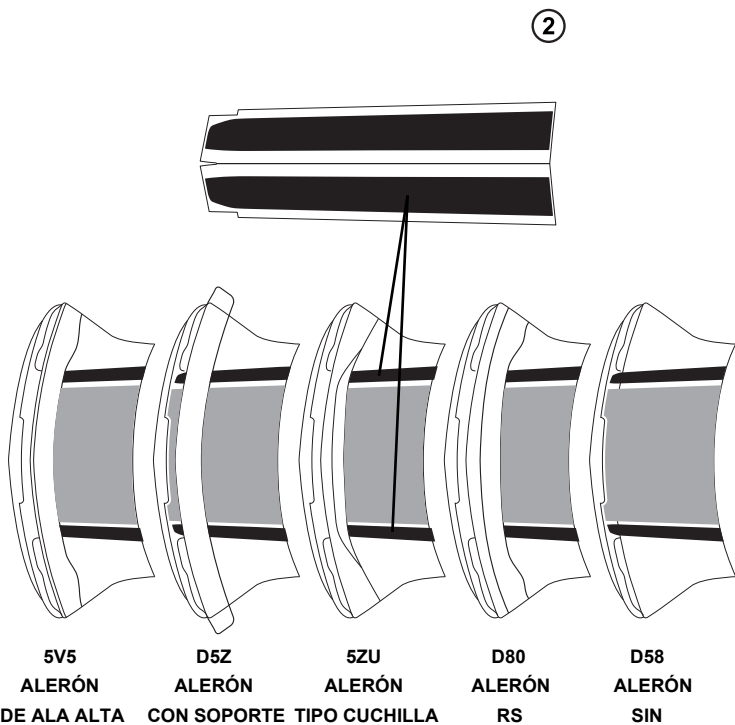
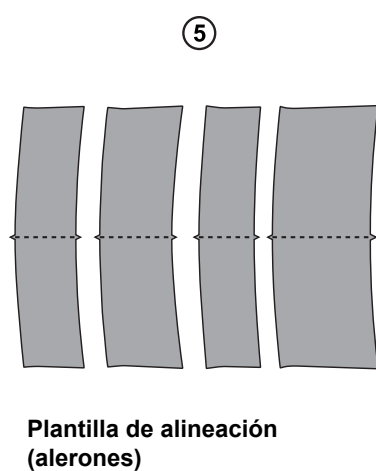
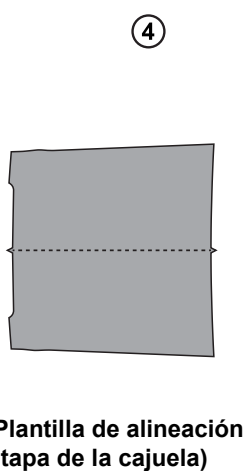
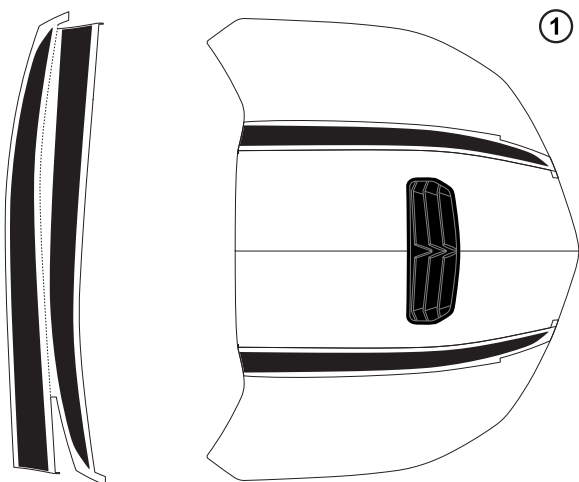


**ALIGNEMENT DE DÉCALQUE D'AILERON**



**Camaro LT/SS COUPE , calcomanías “Araña”**

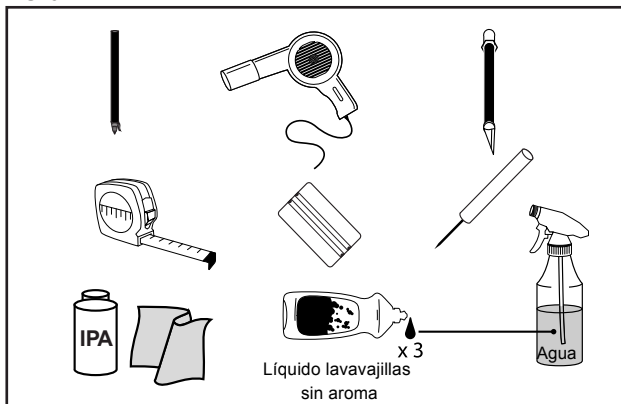
<u>Description</u>	<u>Quantity</u>
① Calcomanía - Cofre	1
② Calcomanía - Tapa de la cajuela	1
③ Calcomanía - Alerones	1
④ Plantilla de alineación (tapa de la cajuela)	1
⑤ Plantilla de alineación (alerones)	1
Hoja de instrucciones de instalación	1



**Camaro LT/SS COUPE , calcomanías “Araña”**

**Herramientas requeridas:**

- Lápiz de cera
- Cinta métrica
- Pistola de aire caliente/ Secadora de pelo
- Escobilla de plástico
- Cúter
- Aguja de coser o alfiler
- Alcohol isopropílico
- Toallitas sin pelusa
- Detergente líquido sin aroma para platos
- Agua
- Botella rociadora de gatillo



Para asegurar una aplicación sin burbujas, aplique tres pequeñas gotas de líquido lavavajillas en una botella de rocío tipo gatillo. Ajuste la boquilla en "rocío fino".

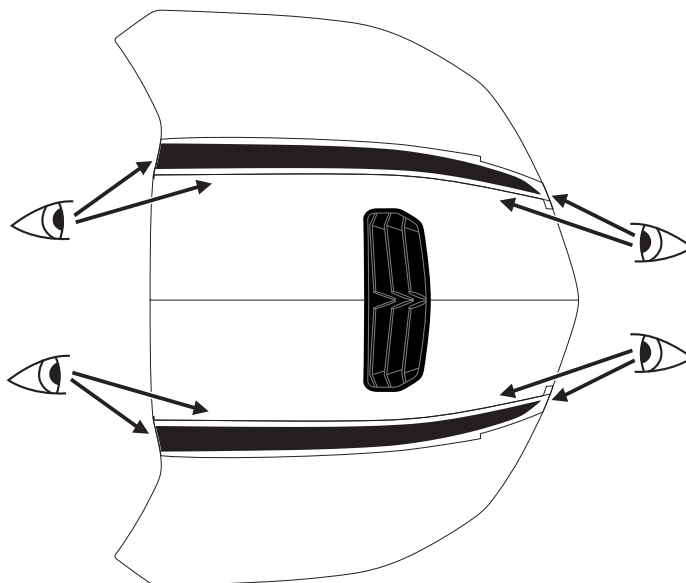
**Instrucciones de procesamiento:**

1. Se debe lavar minuciosamente la superficie de pintura donde se van a aplicar las calcomanías con una solución de jabón y agua tibia.
2. Si se encuentra presente, contaminación pesada como alquitrán debe ser removido con Prepsol o algún otro solvente de calidad.
3. Limpie la superficie de la pintura con Alcohol isopropílico justo antes de comenzar la aplicación. Continúe con una toalla seca.
4. La superficie de la carrocería del vehículo y la parte deben estar a una temperatura igual o superior a 70 °F / 21 °C
5. Use la mezcla de Jabón / Agua para saturar minuciosamente la superficie de la pintura donde se va a aplicar la parte.
6. Coloque e instale las calcomanías conforme a las instrucciones.
7. Pase el jalador minuciosamente sobre la superficie completa con pasadas firmes e intercaladas
8. Retire la máscara previa jalándola a 180° o paralela a la superficie.
9. Si la calcomanía tiende a levantarse de la pintura mientras se retira la máscara previa, la causa es:
  - A) Demasiado jabón en la botella de rocío. Enjuague y use menos jabón.
  - B) No hay suficiente presión sobre la superficie de la película a partir del jalador. Incremente la presión y asegúrese de intercalar las pasadas.
10. Para cualquier área que se pueda levantar, vuelva a aplicar solución de jabón a la calcomanía, envuelva una toalla alrededor del jalador y vuelva a pasarlo.
11. Para eliminar las burbujas, use una aguja de coser o un alfiler para perforarlas con cuidado y liberar el agua atrapada.
12. Mantenga la carrocería del vehículo a una temperatura igual o superior a 70 °F / 21 °C durante un periodo mínimo de 30 minutos tras la instalación de la calcomanía
13. No use una autolavado automatizado / de alta presión hasta que hayan pasado 72 horas.

**Instalación de calcomanía sobre el cofre**

1. Separe las secciones izquierda y derecha a lo largo de la línea de perforación,
2. Ponga la calcomanía boca abajo sobre una superficie plana y retire lentamente el forro.
3. Rocíe la mezcla de jabón/agua sobre la capa adhesiva expuesta.
4. Rocíe la mezcla de jabón/agua sobre el panel del cofre.
5. Alinee el borde interior de la premascarilla con la línea de forma moldeada alrededor del área central del cofre.
6. Presione la calcomanía en su lugar utilizando el alisador.
7. Retire con cuidado la premascarilla.
8. Repita para el lado opuesto

**CALCOMANÍA DE COFRE**



**Instalación de la calcomanía de la tapa de la cajuela:**

1. Emplee cinta métrica para situar el centro del panel de la tapa de la cajuela y marque este punto en la parte superior del panel con un lápiz de cera.
2. Recorte la plantilla de la tapa de la cajuela y alinee la plantilla con la marca del lápiz de cera pegando con cinta la plantilla en su sitio.
3. Separe la calcomanía de la tapa de la cajuela a lo largo de la perforación para crear una sección izquierda y otra derecha.

**NOTA:** para vehículos con alerón tipo cuchilla, RS y de ala alta, la calcomanía requiere recorte.

**NOTA:** hay dos métodos de recorte posibles:

- a. Recortar antes de la instalación.
- b. Recortar después de la instalación.

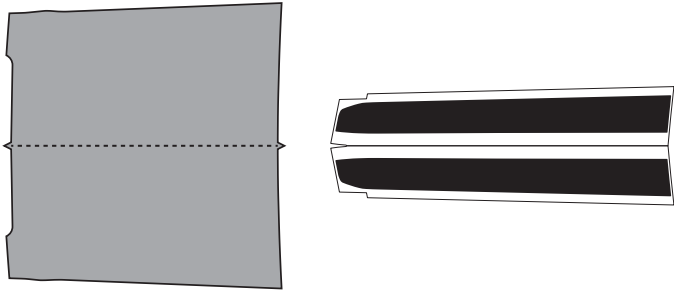
4. Alinee el borde interno de la premascarilla con el borde exterior de la plantilla de la tapa de la cajuela mientras alinea el borde superior con el borde superior del panel de la tapa de la cajuela.
5. En caso de corte previo, marque una línea sobre la premascarilla de la calcomanía en la intersección de la tapa de la cajuela y el alerón, retire la calcomanía de la tapa de la cajuela y corte con una cuchilla a lo largo de la línea
6. En caso de corte posterior, instale como se indica a continuación y utilice el cúter para recortar la calcomanía a lo largo de la intersección de la tapa de la cajuela y el alerón.

**Camaro LT/SS COUPE , calcomanías "Araña"**

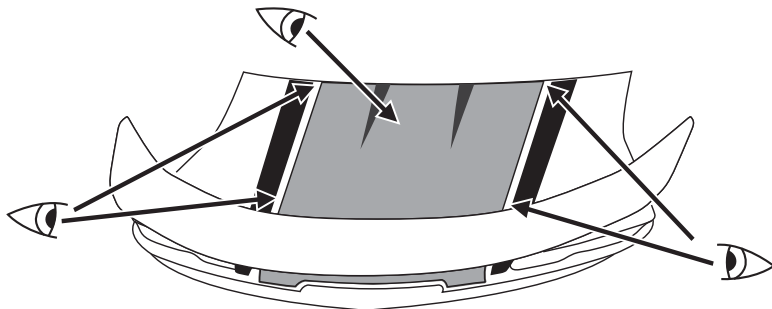
**NOTA: extreme precauciones al cortar, evitando todo contacto importante con la superficie pintada**

7. Coloque la calcomanía deseada boca abajo sobre una superficie plana y retire lentamente el forro.
8. Rocíe la mezcla de jabón/agua sobre la capa adhesiva expuesta.
9. Presione la calcomanía en su lugar utilizando el alisador.
10. Retire con cuidado la premascarilla.

**CALCOMANÍAS Y PLANTILLA DE LA TAPA DE LA CAJUELA**



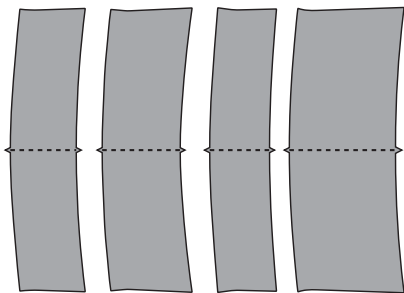
**TAPA DE LA CAJUELA (con alerón con soporte)**



**Instalación de calcomanía de alerón:**

1. Es posible emplear cuatro configuraciones de alerón y se suministra 1 de cada parte sobre una hoja perforada.
2. Evalúe la configuración del alerón/vehículo (alerón "con soporte", alerón "RS", alerón "tipo cuchilla" o alerón "de ala alta") e identifique la calcomanía que corresponda.
3. Desprenda la calcomanía correspondiente a lo largo de la perforación.
4. Identifique la forma de la plantilla de alineación que coincida con la configuración, recorte según el tamaño necesario, pegue cinta adhesiva en el centro del alerón mientras alinea visualmente las etiquetas instaladas de la tapa de la cajuela.

**PLANTILLAS DEL ALERÓN**

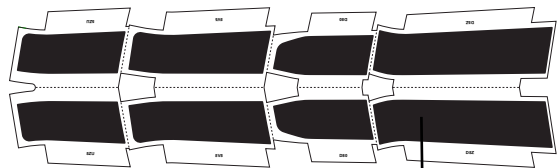


5. Ponga la calcomanía boca abajo sobre una superficie plana y retire lentamente el forro.
6. Rocíe la mezcla de jabón/agua sobre la capa adhesiva expuesta
7. Alinee las extensiones del forro de la premascarilla con los bordes exteriores de la etiqueta de la tapa de la cajuela instalada previamente, así como con la plantilla.
8. Presione la calcomanía en su lugar utilizando el alisador.
9. Retire con cuidado la premascarilla.

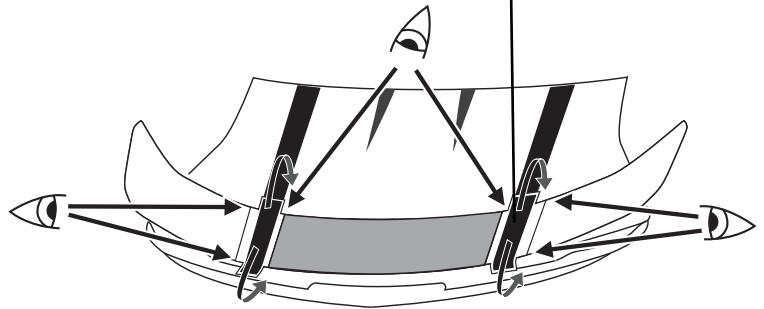
**Notas:**

**La calcomanía del "alerón con soporte" deben "envolver" por encima y por abajo los bordes delantero y trasero del alerón. Se recomienda firmemente aplicar calor mientras se instalan estas porciones.**

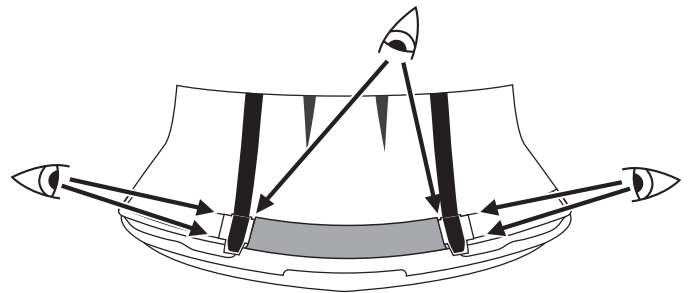
**Las calcomanías del alerón "RS", "Tipo Cuchilla" y "Ala Alta" deben "envolver" la parte trasera del alerón; se recomienda firmemente aplicar calor para facilitar la instalación y permitir un mejor ajuste.**



**ALERÓN CON SOPORTE**

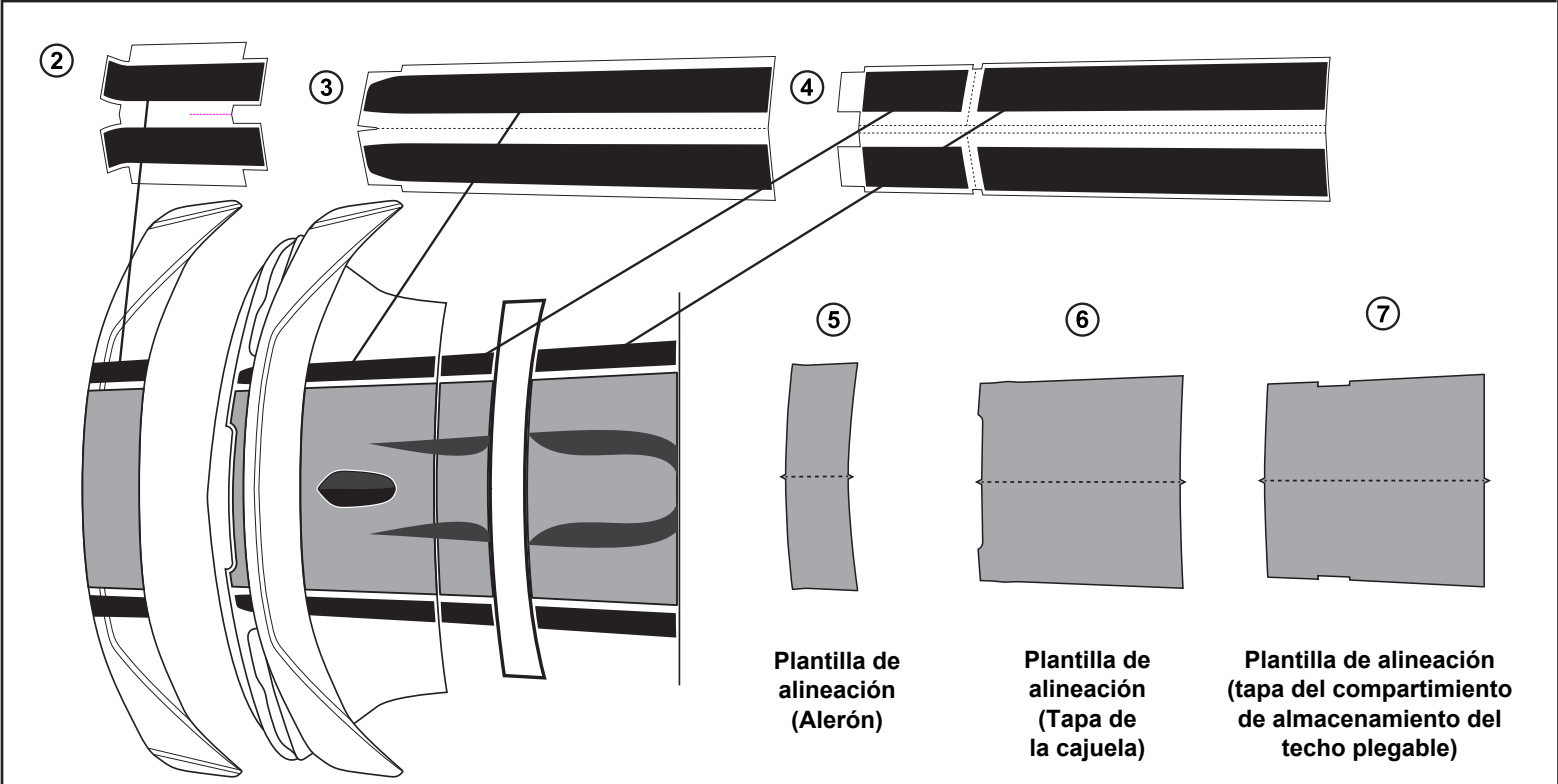
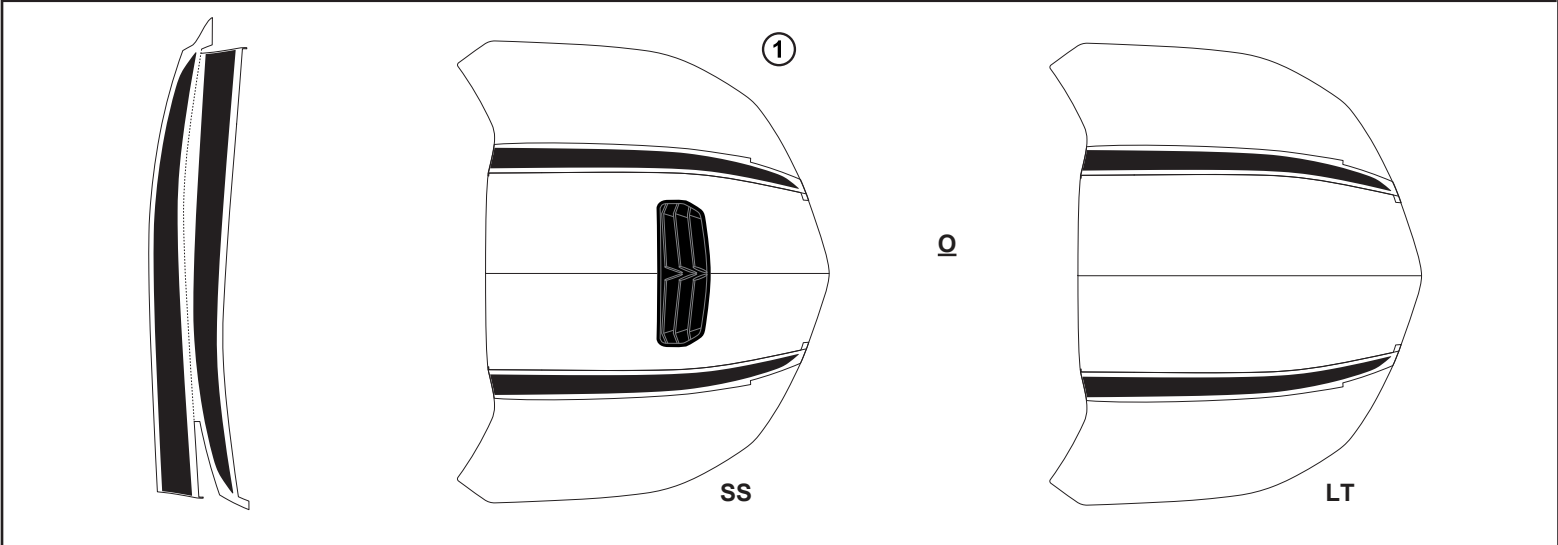


**ALERONES RS, TIPO CUCHILLA Y DE ALA ALTA**



**Camaro LT/SS CONVERTIBLE , calcomanías “Araña”**

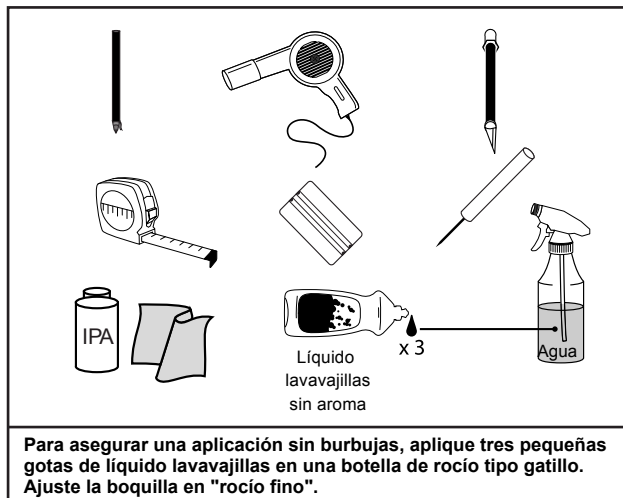
<u>Descripción</u>	<u>Cantidad</u>
① Calcomanía - Cofre	1
② Calcomanía - Alerón	1
③ Calcomanía - Tapa de la cajuela	1
④ Calcomanía - Compartimiento de almacenamiento del techo plegable	1
⑤ Plantilla de alineación (tapa de la cajuela)	1
⑥ Plantilla de alineación (alerón)	1
⑦ Plantilla de alineación (tapa del compartimiento de almacenamiento del techo plegable)	1
Hoja de instrucciones de instalación	1



## Camaro LT/SS CONVERTIBLE , calcomanías "Araña"

### Herramientas requeridas:

- Lápiz de cera
- Cinta métrica
- Pistola de aire caliente/  
Secadora de pelo
- Escobilla de plástico
- Cúter
- Aguja de coser o alfiler
- Alcohol isopropílico
- Toallitas sin pelusa
- Detergente líquido  
sin aroma para platos
- Agua
- Botella rociadora de gatillo



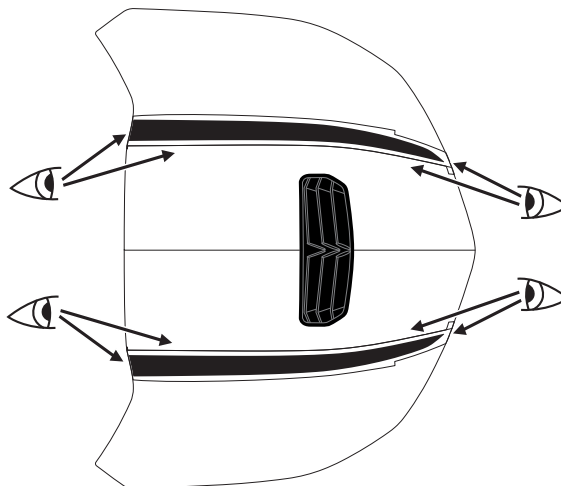
### Instrucciones de procesamiento:

1. Se debe lavar minuciosamente la superficie de pintura donde se van a aplicar las calcomanías con una solución de jabón y agua tibia.
2. Si se encuentra presente, contaminación pesada como alquitrán debe ser removido con Prepsol o algún otro solvente de calidad.
3. Limpie la superficie de la pintura con Alcohol isopropílico justo antes de comenzar la aplicación. Continúe con una toalla seca.
4. La superficie de la carrocería del vehículo y la parte deben estar a una temperatura igual o superior a 70 °F / 21 °C.
5. Use la mezcla de Jabón / Agua para saturar minuciosamente la superficie de la pintura donde se va a aplicar la parte.
6. Coloque e instale las calcomanías conforme a las instrucciones.
7. Pase el jalador minuciosamente sobre la superficie completa con pasadas firmes e intercaladas.
8. Retire la máscara previa jalándola a 180° o paralela a la superficie.
9. Si la calcomanía tiende a levantarse de la pintura mientras se retira la máscara previa, la causa es:
  - A) Demasiado jabón en la botella de rocío. Enjuague y use menos jabón.
  - B) No hay suficiente presión sobre la superficie de la película a partir del jalador. Incremente la presión y asegúrese de intercalar las pasadas.
10. Para cualquier área que se pueda levantar, vuelva a aplicar solución de jabón a la calcomanía, envuelva una toalla alrededor del jalador y vuelva a pasarlo.
11. Para eliminar las burbujas, use una aguja de coser o un alfiler para perforarlas con cuidado y liberar el agua atrapada.
12. Mantenga la carrocería del vehículo a una temperatura igual o superior a 70 °F / 21 °C durante un periodo mínimo de 30 minutos tras la instalación de la calcomanía.
13. No use una autolavado automatizado / de alta presión hasta que hayan pasado 72 horas.

### Instalación de calcomanía sobre el cofre:

1. Coloque la calcomanía izquierda al revés sobre una superficie plana y desprenda y retire con cuidado el papel protector.
2. Rocíe una cantidad generosa de surfactante sobre la cara adhesiva expuesta de la calcomanía y la superficie del vehículo.
3. Alinee el forro de la premascarilla en la parte trasera de la calcomanía con el borde trasero del tablero del cofre al mismo tiempo que centra la calcomanía sobre el tablero alineando los bordes exteriores del forro de la premascarilla con el contorno del cofre.
4. Utilice un alisador de hule para presionar la calcomanía en su lugar.
5. Retire suavemente la cinta base.
6. Para el cofre del SS, aplique calor en los bordes de la calcomanía que rodea el orificio de ventilación del cofre.

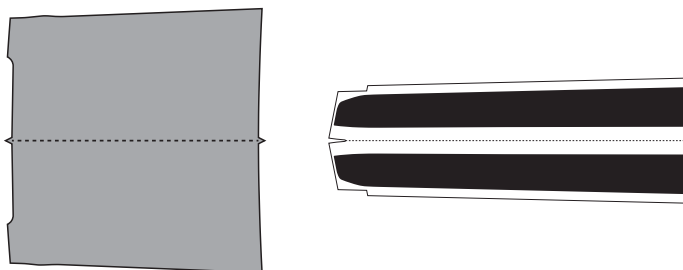
### CALCOMANÍA DE COFRE



### Instalación de la calcomanía de la tapa de la cajuela:

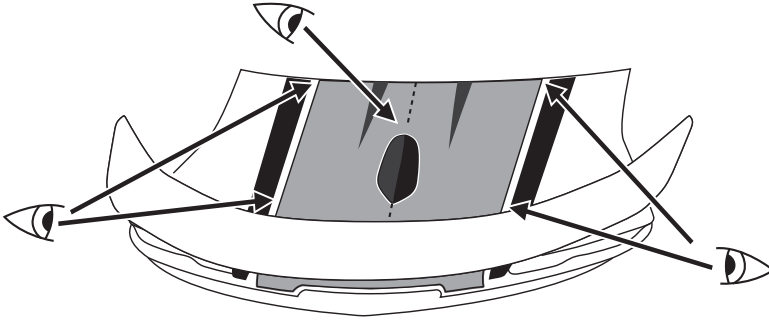
1. Recorte la plantilla CENTRAL de la tapa de la cajuela y alinee el vacío central en esta plantilla alrededor de la antena y alrededor del alerón con soporte. Coloque con cinta la plantilla en su lugar.
2. Coloque la calcomanía deseada boca abajo sobre una superficie plana y retire lentamente el forro.
3. Rocíe la mezcla de jabón/agua sobre la capa adhesiva expuesta.
4. Alinee el borde interno de la premascarilla con el borde exterior de la plantilla CENTRAL de la tapa de la cajuela mientras alinea el borde superior con el borde superior del panel de la tapa de la cajuela.
5. Presione la calcomanía en su lugar utilizando el alisador.
6. Retire con cuidado la premascarilla.

### PLANTILLA DE ALINEACIÓN Y CALCOMANÍAS DE LA TAPA DE LA CAJUELA



**Camaro LT/SS CONVERTIBLE ,  
calcomanías “Araña”**

**TAPA DE LA CAJUELA**  
(alineación con la plantilla CENTRAL de la tapa de la cajuela)



**Instalación de la calcomanía de la tapa del  
compartimiento de almacenamiento del techo plegable:**

1. Separe las piezas delantera y trasera.
2. Recorte la "plantilla CENTRAL del techo plegable" y alinee con los bordes interiores de las calcomanías instaladas. Encinte para mantener en su lugar.
3. Coloque la porción trasera boca abajo sobre una superficie plana y retire lentamente el forro.
4. Rocíe la mezcla de jabón/agua sobre la capa adhesiva expuesta.
5. Alinee el borde interno de la premascarilla con el borde exterior de la plantilla CENTRAL de la tapa de la cajuela mientras alinea el borde trasero con el borde trasero del panel de la tapa de la cajuela.

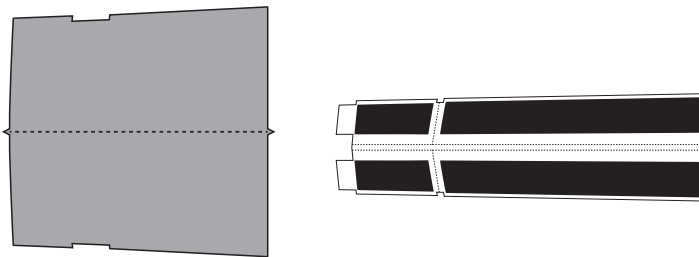
**Nota: mirando desde atrás, verifique visualmente que las calcomanías estén alineadas.**

6. Presione la calcomanía en su lugar utilizando el alisador.
7. Retire con cuidado la premascarilla.
8. Coloque la porción delantera boca abajo sobre una superficie plana y retire lentamente el forro.
9. Rocíe la mezcla de jabón/agua sobre la capa adhesiva expuesta.
10. Alinee el borde interno de la premascarilla con el borde exterior de la plantilla CENTRAL del techo plegable mientras alinea el borde delantero con el borde delantero del panel del techo plegable.

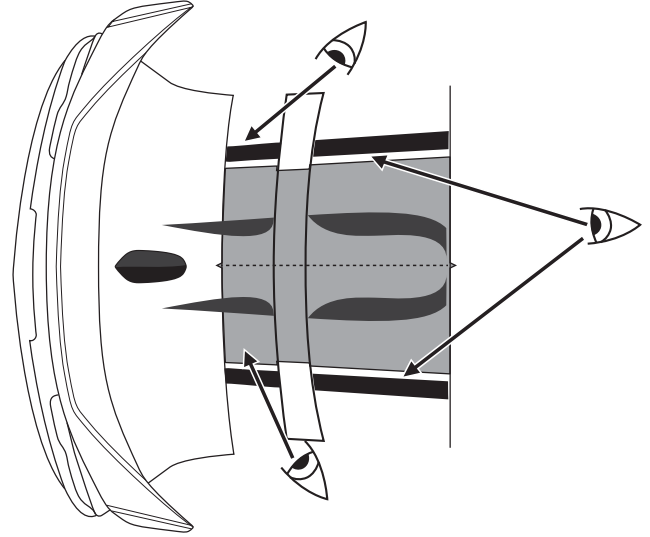
**Nota: mirando desde atrás, verifique visualmente que las calcomanías estén alineadas.**

11. Presione la calcomanía en su lugar utilizando el alisador.
12. Retire con cuidado la premascarilla.

**PLANTILLA Y CALCOMANÍAS DE LA TAPA DEL  
COMPARTIMIENTO DEL TECHO PLEGABLE**



**TAPA DEL COMPARTIMIENTO DEL TECHO PLEGABLE  
(alineación con la plantilla CENTRAL DEL TECHO PLEGABLE)**



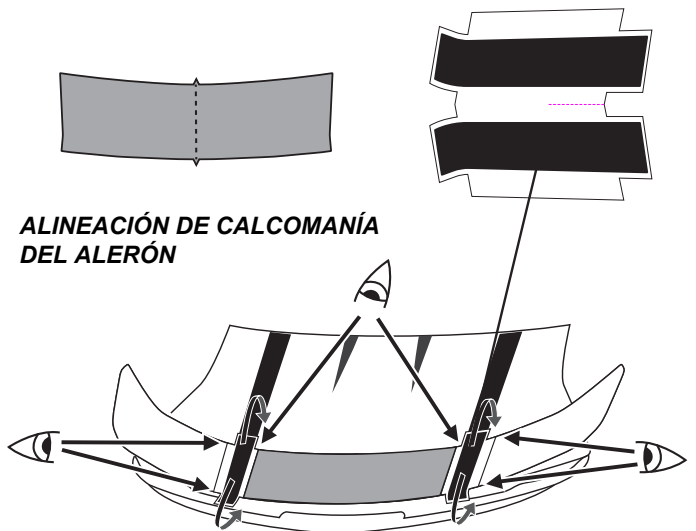
**Instalación de calcomanía de alerón:**

1. Recorte la "plantilla CENTRAL del alerón" y alinee con los bordes interiores de las calcomanías instaladas. Encinte para mantener en su lugar.
2. Ponga la calcomanía boca abajo sobre una superficie plana y retire lentamente el forro.
3. Rocíe la mezcla de jabón/agua sobre la capa adhesiva expuesta.
4. Alinee el borde interno de la premascarilla con el borde exterior de la plantilla CENTRAL del alerón mientras alinea el borde trasero con el borde trasero del panel de la tapa de la cajuela.

**Nota: mirando desde atrás, verifique visualmente que las calcomanías estén alineadas.**

5. Presione la calcomanía en su lugar utilizando el alisador.
6. Retire con cuidado la premascarilla y vuelva a calentar según sea necesario para asegurar la adhesión.

**PLANTILLA Y CALCOMANÍAS DEL ALERÓN**



**ALINEACIÓN DE CALCOMANÍA  
DEL ALERÓN**